









# VÝROČNÍ ZPRÁVA 2022

 [Blumenbecker.com/cz](https://blumenbecker.com/cz)  +420 225 511 111  [Info.cz@blumenbecker.com](mailto:Info.cz@blumenbecker.com)  
 [Blumenbecker prag](#)  [Blumenbecker prag](#)  [Blumenbecker prag](#)

**B.**  
**BLUMENBECKER**  
WE DELIVER SOLUTIONS



**WE DELIVER SOLUTIONS**



# VÝROČNÍ ZPRÁVA 2022

Blumenbecker Prag s.r.o.  
Počernická 272/96  
108 00 PRAHA 10 – Malešice  
IČ 630 72 394

V Praze dne 6.3.2023

Ing. David Volf

zpracoval

Ing. Jiří Neumann,

jednatelé

Ing. Zdeněk Bláha



# OBSAH

1. Úvod
2. Identifikační údaje
3. Informace v rozsahu účetní závěrky k 31.12.2022 a v rozsahu účetní závěrky za bezprostředně předcházející období
4. Výrok auditora k účetní závěrce k 31.12.2022
5. Organizační složka v zahraničí
6. Aktivity v oblasti výzkumu a vývoje
7. Aktivity v oblasti ochrany životního prostředí a pracovněprávních vztazích
8. Zpráva o vztazích mezi propojenými společnostmi
9. Důležité skutečnosti od data účetní závěrky
10. Minulý vývoj podnikání a finanční situace účetní jednotky
11. Předpokládaný vývoj
12. Přílohy



## 1. Úvod

Výroční zpráva za rok 2022 byla zpracována v souladu se zákonem 563/1991 Sb., o účetnictví § 21 a v souladu se všemi platnými právními úpravami.

## 2. Identifikační údaje

|                                  |                               |
|----------------------------------|-------------------------------|
| Obchodní jméno:                  | Blumenbecker Prag s.r.o.      |
| Právní forma:                    | Společnost s ručením omezeným |
| Sídlo: Počernická 272/96, 108 00 | Praha 10 - Malešice           |
| IČO:                             | 630 72 394                    |
| DIČ:                             | CZ63072394                    |

## 3. Informace v rozsahu účetní závěrky k 31.12.2022 a v rozsahu účetní závěrky za bezprostředně předcházející účetní období

Informace v rozsahu účetní závěrky k 31.12.2022 jsou součástí této výroční zprávy.

## 4. Výrok auditora k účetní závěrce k 31.12.2022

Audit účetní závěrky provedla firma ECOVIS blf s.r.o., se sídlem Betlémské náměstí 351/6, Staré město, 110 00 Praha 1. Auditor vydal zprávu bez výhrad.

Auditorská zpráva včetně účetní závěrky je součástí této Výroční zprávy.

## 5. Organizační složka v zahraničí

Společnost Blumenbecker Prag s.r.o. nemá organizační složku v zahraničí.





**AUTOMATIZACE**



**MECHATRONIKA**



**TECHNOLOGIE**



**PRŮMYSLOVÝ  
OBCHOD**



**SERVIS**

## 6. Aktivity v oblasti výzkumu a vývoje

Firma Blumenbecker Prag s.r.o. se dlouhodobě věnuje problematice virtualizace robotických aplikací a procesů. Zaměřuje se zejména na popis odlišností mezi virtuálními modely výrobních procesů, tak jak je propaguje iniciativa „Průmysl 4.0“, a reálnými výrobními procesy. Společnosti k tomu slouží mj. špičkově vybavené testovací pracoviště v Bezděčíně u Mladé Boleslavi. V dalších robotických a mechatronických aplikacích se společnost věnuje řešením požadavků z oblastí robotického vidění, zkracování výrobního času a optimalizaci spotřeby elektrické energie.

Technologické znalosti společnosti Blumenbecker se během dlouholetého působení na trhu v ČR i v zahraničí vyprofilovaly tak, že poskytujeme komplexní služby nejen na poli průmyslové automatizace a regulovaných pohonů, ale i v oblasti mechatroniky. Disponujeme specialisty se znalostí aplikací technologií svařování (Velká Bystřice u Olomouce), lepení a nanášení tmelů (Praha), montáže a manipulace (Praha, Plzeň), strojového vidění (Praha), obrábění a povrchových úprav (Brno).

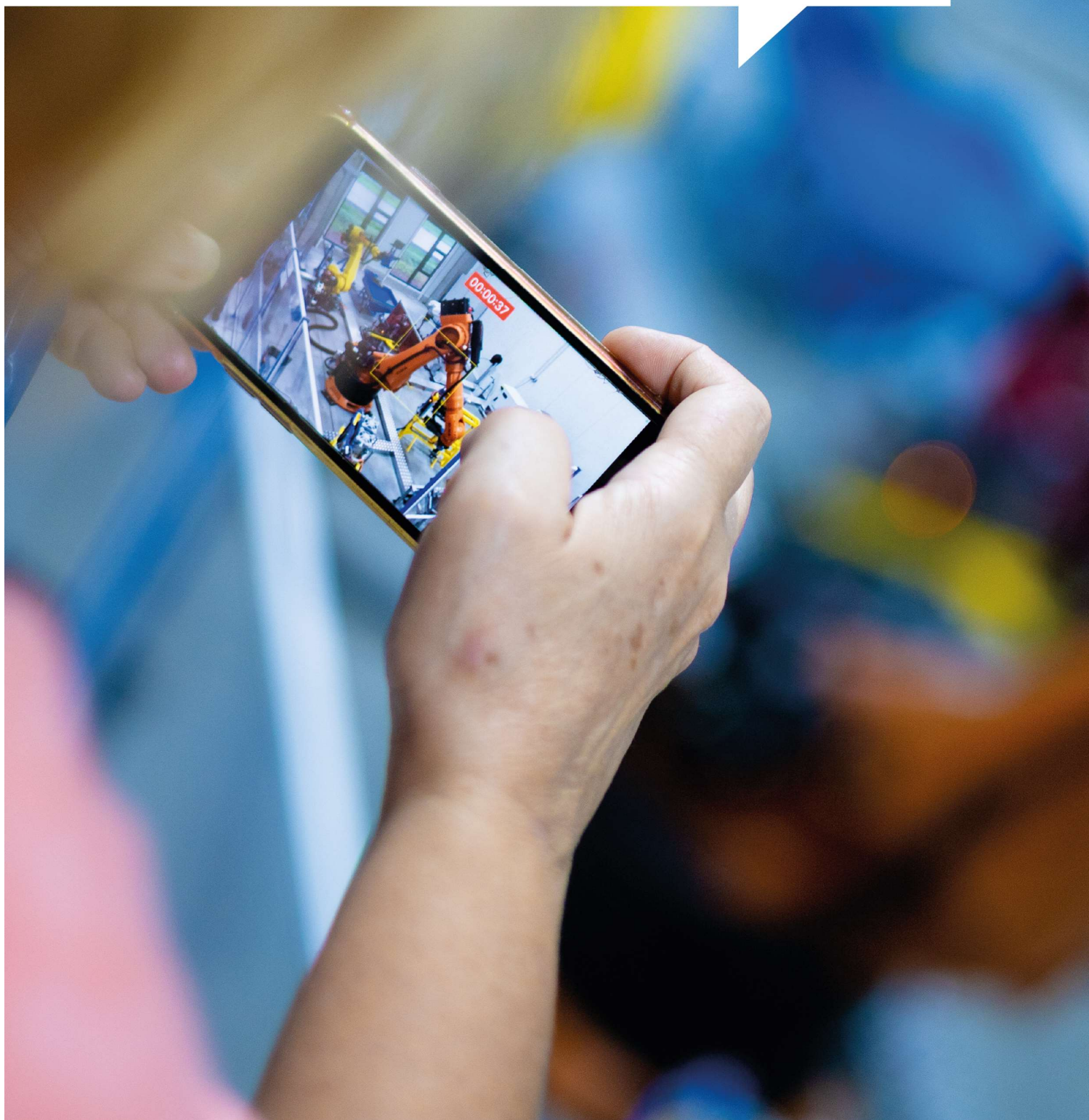
V oblasti obecné automatizace jsme dodavatelé softwarových řešení pro přední světové strojní firmy, které jsou špičky ve svém oboru, např. v oblasti logistiky. Pro některé firmy vyvíjíme i softwarové standardy např. pro technologie výroby netkaných textilií. Tyto standardy implementujeme a dále vylepšujeme. Naše znalosti v oblasti regulovaných pohonů a zejména technologie navíjení - odvíjení náš činí jednou ze stabilně poptávaných firem v tomto oboru.





# DIGITÁLNÍ DVOJČE ROBOTICKÉ VÝROBNÍ LINKY

PROJEKT OCENĚNÝ PRESTIŽNÍ CENOU PRŮMYSL 4.0.



## 7. Aktivity v oblasti ochrany životního prostředí a pracovněprávních vztahů

V souladu s ustanovením novely zákona č. 185/2001Sb., o odpadech, která vstoupila v platnost dne 13.8.2005, se stala naše společnost součástí kolektivního systému ASEKOL, který byl zapsán do Seznamu výrobců elektrozařízení jako provozovatel kolektivního systému pod evidenčními čísly provozovatele kolektivního systému KH003/05-ECZ a K004/05-ECZ.

Součástí organizační struktury je pracovník odpovědný za aktivní přístup firmy k ochraně životního prostředí a dále za společenskou odpovědnost společnosti. Od 1.1.2022 společnost aktivně činí kroky k minimalizaci a v budoucnu k úplné eliminaci plastových obalů. Příkladem je vybavení všech pracovišť nápojovými automaty na filtrovanou vodu.

Pracovněprávní vztahy jsou ve společnosti řešeny v souladu se zákonem č. 262/2006 Sb., zákoníku práce včetně všech novel a navazujících předpisů a dále také v souladu se zákonem č. 435/2004 Sb., o zaměstnanosti. Do současné doby nevznikly žádné problémy v této oblasti, které by musely být řešeny právní cestou.



# MYSLÍME NA BUDOUCNOST



## 8. Zpráva o vztazích mezi propojenými společnostmi

Zpráva o vztazích mezi propojenými společnostmi je přílohou této výroční zprávy.

## 9. Důležité skutečnosti od data účetní závěrky

Po datu účetní závěrky nedošlo k žádným důležitým skutečnostem.

## 10. Vývoj podnikání a finanční situace účetní jednotky

Rok 2020 byl zásadně poznamenán nástupem globální pandemie Covid-19, což mělo značný vliv na situaci v celém odvětví, obzvláště pak v oblasti automobilového průmyslu. Investice do robotizace a automatizace byly ve velké míře odloženy, či úplně zrušeny. Výsledkem byl značný pokles poptávky. V důsledku výše uvedených skutečností klesly tržby v roce 2020 na 395 610 tis. Kč. Výsledek hospodaření tvořila ztráta ve výši 13 415 tis. Kč. Meziročně tedy došlo ke snížení ztráty (Výsledek hospodaření před zdaněním), což bylo dáno především změnami v řízení společnosti a jednotlivých projektů a dále pak úsporami v provozní oblasti. V roce 2020 společnost také prošla organizačními změnami, které měly pozitivní vliv na její ziskovost.

Rok 2021 můžeme hodnotit jako rok úspěšný. Navzdory přetrvávající pandemii Covid 19 a nejisté situaci téměř ve všech průmyslových oborech, se společnosti podařilo navýšit tržby na 512 861 tis. Kč, což představuje meziroční nárůst tržeb o 29,6%. Výsledek hospodaření tvořil zisk ve výši 1 854 tis. Kč. Na tvorbě zisku se podílela především zvýšená poptávka po našich službách, změny v řízení projektů a doznívající organizační změny ve společnosti.

Rok 2022 můžeme hodnotit jako obrovskou výzvu. V závěru roku 2021 se ujalo funkce nové vedení společnosti. Společnost byla vystavena mnoha negativním faktorům v podobě rostoucích cen vstupů, nejistoty, prodlužující se doby dodávek materiálu a zařízení, geopolitických vlivů, nejistoty zákazníků ohledně investic, atd. I za této nestandardní situace se společnosti dařilo v oblasti získávání robotických projektů a poptávky v obchodní činnosti. Během roku jsme nadále rozvíjeli své obchodní aktivity, bylo otevřeno nové oddělení prodeje mechanických komponentů. Byla zavedena nová organizační struktura firmy, která se osvědčila a vedla ke zprůhlednění hospodaření jednotlivých nákladových středisek. Společnost se nadále zaměřuje především na budoucí růst a rozvoj, investuje do lidského kapitálu a know-how, stále větší důraz je kladen i na aktivity v oblasti marketingu a zlepšujícího se renomé společnosti a to jak na domácích trzích, tak trzích zahraničních. V roce 2022 byla zahájena výstavba nové haly v Bezděčíně, která výrazně pomůže realizovat vyšší obrát v oblasti robotiky a obchodu. V roce 2022 činily tržby 773 017 tis. Kč, což představuje meziroční nárůst o 50,7 %. Výsledek hospodaření dosáhl zisku 15 350 tis. Kč. V průběhu roku 2022 se zvýšil počet zaměstnanců na 108, což je navýšení o 11 zaměstnanců oproti konci roku 2021.

## 11. Předpokládaný vývoj

Dále budeme pokračovat ve standardizaci našich postupů a řešení s cílem zvýšit produktivitu a flexibilně reagovat na neočekávané události.

V roce 2023, stejně jako v předchozích letech, se bude firma dále věnovat dodávkám projektů „na klíč“ v těchto oblastech: mechatronika, průmyslová automatizace a regulované pohony, technická podpora a dodávka elektrotechnických nízkonapěťových součástek, dodávka svařovacích produktů a související technické poradenství, servis, školení a další konzultační služby. Zvýšená poptávka po našich produktech a službách nás nutí zvýšit objem nakupovaných služeb. U takto koncipovaných nákupů je primárním cílem zajistit rovnocennou kvalitu a termín dodání.

Na násobně zvýšenou poptávku a tím odpovídající nárůst objemu prodeje komponent určených do nízkonapěťových rozváděčů jsme již v loňském roce zareagovali výstavbou další části průmyslové haly v Bezděčíně. Do nově přistavěné části, která bude dokončena na konci prvního kvartálu roku 2023, bude přemístěn stávající sklad komponent, který již kapacitně nestačil uspokojovat požadavky našich zákazníků. Od této změny očekáváme ztrojnásobení skladové kapacity a tím poskytnutí potřebné kapacity pro další růst této důležité části obchodního portfolia naší společnosti.

Též Centrum svařovací techniky ve Velké Bystřici u Olomouce bylo v roce 2022 poznamenáno nárůstem poptávky po produktech a službách. Výsledkem bylo přemístění Centra do nových, větších a vhodnějších skladových prostor. V letošním roce plánujeme v rámci Centra dokončit tzv. zákaznický show-room.

V oblasti mechatroniky se hodláme i nadále zaměřovat na prohlubování technologických znalostí zejména v oblastech strojového vidění a robotického obrábění. U standardních a opakovaných instalací robotických buněk se chceme více zaměřit na kvalitu řešení s cílem navýšit standardně poskytovanou záruční lhůtu a tento faktor proměnit v naši konkurenční výhodu. Dále chceme zkvalitnit přípravu virtuálních modelů pro vlastní projekty s cílem minimalizovat rizika vyplývající z nedostatečného zadání od zákazníků a též s cílem minimalizovat dobu pobytu našich pracovníků u zákazníka při uvádění zařízení do provozu. Obojí šetří prostředky jak zákazníkovi, tak společnosti. S mechatronickými projekty se zaměříme i na expanzi do zahraničí, zejména na německý trh. Výše zmíněné testovací pracoviště v Bezděčíně u Mladé Boleslavi bude dále optimalizováno a dovybaveno dalšími funkcemi, které umožní v širším kontextu aplikovat postupy digitalizace v souladu s iniciativou 4.0 a naplno tak ověřit skutečné možnosti dnešního trendu virtuálního uvádění linek do provozu. Toho samozřejmě chceme využít v našich vlastních projektech.

Rozšíříme naše oddělení servisu, které má velký potenciál jak v dodávkách servisních služeb, tak i v dodávkách náhradních dílů.

V oblasti logistických aplikací se budeme zaměřovat kromě našich zákazníků v zahraničí i na trh v České republice, například prostřednictvím aktivit ve spolku firem „SKLAD“.

V oblasti aplikací regulovaných pohonů rozšíříme personální obsazení našeho týmu a upevníme naši pozici na českém trhu, obhájíme certifikaci od společnosti Siemens v oblasti pohonů.

Využijeme synergických efektů s naší německou mateřskou společností, rozšíříme spolupráci u společných kmenových zákazníků a začneme dodávat software i dalším kmenovým zákazníkům naší mateřské společnosti. Budeme vzájemně sdílet inženýrské kapacity na projektech s našimi sesterskými společnostmi, především s Blumenbecker Slovakia s.r.o. .

## 12. Přílohy

1. Zpráva auditora k účetní závěrce sestavené k 31.12.2022 včetně této účetní závěrky.
2. Zpráva o vztazích mezi propojenými osobami za období roku 2022.





# ZÁKLADEM JE PŘÁTELSKÁ ATMOSFÉRA





# PŘÍLOHY



## Blumenbecker Prag s.r.o.

---

Zpráva auditora o ověření účetní závěrky  
k 31. prosinci 2022

## Zpráva nezávislého auditora pro společníka společnosti Blumenbecker Prag s.r.o.

Se sídlem: Počernická 272/96, Malešice, 108 00 Praha 10  
Identifikační číslo: 630 72 394

### Výrok auditora

Provedli jsme audit přiložené účetní závěrky společnosti Blumenbecker Prag s.r.o. (dále také „Společnost“) sestavené na základě českých účetních předpisů, která se skládá z rozvahy k 31.12.2022, výkazu zisku a ztráty, přehledu o změnách vlastního kapitálu, přehledu o peněžních tocích za rok končící 31.12.2022 a přílohy této účetní závěrky, která obsahuje popis použitých podstatných účetních metod a další vysvětlující informace. Údaje o Společnosti jsou uvedeny v bodě 1 přílohy této účetní závěrky.

Podle našeho názoru účetní závěrka podává věrný a poctivý obraz aktiv a pasiv společnosti Blumenbecker Prag s.r.o. k 31.12.2022, nákladů a výnosů a výsledku jejího hospodaření a peněžních toků za rok končící 31.12.2022 v souladu s českými účetními předpisy.

### Základ pro výrok

Audit jsme provedli v souladu se zákonem o auditorech a standardy Komory auditorů České republiky pro audit, kterými jsou mezinárodní standardy pro audit (ISA), případně doplněné a upravené souvisejícími aplikačními doložkami. Naše odpovědnost stanovená těmito předpisy je podrobněji popsána v oddílu Odpovědnost auditora za audit účetní závěrky. V souladu se zákonem o auditorech a Etickým kodexem přijatým Komorou auditorů České republiky jsme na Společnosti nezávislí a splnili jsme i další etické povinnosti vyplývající z uvedených předpisů. Domníváme se, že důkazní informace, které jsme shromáždili, poskytují dostatečný a vhodný základ pro vyjádření našeho výroku.

### Ostatní informace uvedené ve výroční zprávě

Ostatními informacemi jsou v souladu s § 2 písm. b) zákona o auditorech informace uvedené ve výroční zprávě mimo účetní závěrku a naši zprávu auditora. Za ostatní informace odpovídá statutární orgán Společnosti.

Náš výrok k účetní závěrce se k ostatním informacím nevztahuje. Přesto je však součástí našich povinností souvisejících s ověřením účetní závěrky seznámení se s ostatními informacemi a posouzení, zda ostatní informace nejsou ve významném (materiálním) nesouladu s účetní závěrkou či s našimi znalostmi o účetní jednotce získanými během ověřování účetní závěrky nebo zda se jinak tyto informace nejeví jako významně (materiálně) nesprávné. Také posuzujeme, zda ostatní informace byly ve všech významných (materiálních) ohledech vypracovány v souladu s příslušnými právními předpisy. Tímto posouzením se rozumí, zda ostatní informace splňují požadavky právních

ECOVIS blf s.r.o., Betlémské náměstí 351/6, Praha 1, Staré město, 110 00. IČ: 276 08 875. Provozovna: Na Veselou 962, Beroun, 266 01. Společnost je zapsána v obchodním rejstříku, vedeného Městským soudem v Praze, oddíl C, vložka 118619.

ECOVIS International, a network of independent tax advisors, accountants, auditors and lawyers, operating in Algeria, Argentina, Australia, Austria, Belgium, Bosnia and Herzegovina, Brazil, Bulgaria, Cambodia, Canada, Chile, China, Colombia, Costa Rica, Croatia, Cyprus, Czech Republic, Denmark, Ecuador, Egypt, El Salvador, Estonia, Finland, France, Georgia, Germany, Greece, Great Britain, Guatemala, Hong Kong, Hungary, India, Indonesia, Ireland, Israel, Italy, Japan, Republic of Korea, Latvia, Lebanon, Liechtenstein, Lithuania, Luxembourg, Malaysia, Malta, Mexico, Morocco, Myanmar, Nepal, Netherlands, New Zealand, Norway, North Macedonia, Pakistan, Paraguay, Peru, Philippines, Poland, Portugal, Qatar, Romania, Saudi Arabia, Republic of Serbia, Singapore, Slovak Republic, Slovenia, South Africa, Spain, Sweden, Switzerland, Tajikistan, Taiwan, Thailand, Tunisia, Turkey, Ukraine, United Arab Emirates, Uruguay, USA (associated partners) and Vietnam.

ECOVIS International is a Swiss association. Each Member Firm is an independent legal entity in its own country and is only liable for its own acts or omissions, not those of any other entity. ECOVIS blf s.r.o. is a Czech Member Firm of ECOVIS International.

2023



předpisů na formální náležitosti a postup vypracování ostatních informací v kontextu významnosti (materiality), tj. zda případné nedodržení uvedených požadavků by bylo způsobilé ovlivnit úsudek činěný na základě ostatních informací.

Na základě provedených postupů, do míry, již dokážeme posoudit, uvádíme, že

- ostatní informace, které popisují skutečnosti, jež jsou též předmětem zobrazení v účetní závěrce, jsou ve všech významných (materiálních) ohledech v souladu s účetní závěrkou a
- ostatní informace byly vypracovány v souladu s právními předpisy.

Dále jsme povinni uvést, zda na základě poznatků a povědomí o Společnosti, k nimž jsme dospěli při provádění auditu, ostatní informace neobsahují významné (materiální) věcné nesprávnosti. V rámci uvedených postupů jsme v obdržených ostatních informacích žádné významné (materiální) věcné nesprávnosti nezjistili.

#### Odpovědnost statutárního orgánu Společnosti za účetní závěrku

Statutární orgán Společnosti odpovídá za sestavení účetní závěrky podávající věrný a poctivý obraz v souladu s českými účetními předpisy, a za takový vnitřní kontrolní systém, který považuje za nezbytný pro sestavení účetní závěrky tak, aby neobsahovala významné (materiální) nesprávnosti způsobené podvodem nebo chybou.

Při sestavování účetní závěrky je statutární orgán Společnosti povinen posoudit, zda je Společnost schopna nepřetržitě trvat, a pokud je to relevantní, popsat v příloze účetní závěrky záležitosti týkající se jejího nepřetržitého trvání a použití předpokladu nepřetržitého trvání při sestavení účetní závěrky, s výjimkou případů, kdy představenstvo plánuje zrušení Společnosti nebo ukončení její činnosti, resp. kdy nemá jinou reálnou možnost než tak učinit.

#### Odpovědnost auditora za audit účetní závěrky

Naším cílem je získat přiměřenou jistotu, že účetní závěrka jako celek neobsahuje významnou (materiální) nesprávnost způsobenou podvodem nebo chybou a vydat zprávu auditora obsahující náš výrok. Přiměřená míra jistoty je velká míra jistoty, nicméně není zárukou, že audit provedený v souladu s výše uvedenými předpisy ve všech případech v účetní závěrce odhalí případnou existující významnou (materiální) nesprávnost. Nesprávnosti mohou vzniknout v důsledku podvodů nebo chyb a považují se za významné (materiální), pokud lze reálně předpokládat, že by jednotlivě nebo v souhrnu mohly ovlivnit ekonomická rozhodnutí, která uživatelé účetní závěrky na jejím základě přijmou.

Při provádění auditu v souladu s výše uvedenými předpisy je naší povinností uplatňovat během celého auditu odborný úsudek a zachovávat profesní skepticismus. Dále je naší povinností:

- Identifikovat a vyhodnotit rizika významné (materiální) nesprávnosti účetní závěrky způsobené podvodem nebo chybou, navrhnout a provést auditorské postupy reagující na tato rizika a získat dostatečné a vhodné důkazní informace, abychom na jejich základě mohli vyjádřit výrok. Riziko, že neodhalíme významnou (materiální) nesprávnost, k níž došlo v důsledku podvodu, je větší než riziko neodhalení významné (materiální) nesprávnosti způsobené chybou, protože součástí podvodu mohou být tajné dohody (koluze), falšování, úmyslná opomenutí, nepravdivá prohlášení nebo obcházení vnitřních kontrol statutárním orgánem.
- Seznámit se s vnitřním kontrolním systémem Společnosti relevantním pro audit v takovém rozsahu, abychom mohli navrhnout auditorské postupy vhodné s ohledem na dané okolnosti, nikoli abychom mohli vyjádřit názor na účinnost jejího vnitřního kontrolního systému.

- Posoudit vhodnost použitých účetních pravidel, přiměřenost provedených účetních odhadů a informace, které v této souvislosti statutární orgán Společnosti uvedlo v příloze účetní závěrky.
- Posoudit vhodnost použití předpokladu nepřetržitého trvání při sestavení účetní závěrky statutárním orgánem a to, zda s ohledem na shromážděné důkazní informace existuje významná (materiální) nejistota vyplývající z událostí nebo podmínek, které mohou významně zpochybnit schopnost Společnosti nepřetržitě trvat. Jestliže dojdeme k závěru, že taková významná (materiální) nejistota existuje, je naší povinností upozornit v naší zprávě na informace uvedené v této souvislosti v příloze účetní závěrky, a pokud tyto informace nejsou dostatečné, vyjádřit modifikovaný výrok. Naše závěry týkající se schopnosti Společnosti nepřetržitě trvat vycházejí z důkazních informací, které jsme získali do data naší zprávy. Nicméně budoucí události nebo podmínky mohou vést k tomu, že Společnost ztratí schopnost nepřetržitě trvat.
- Vyhodnotit celkovou prezentaci, členění a obsah účetní závěrky, včetně přílohy, a dále to, zda účetní závěrka zobrazuje podkladové transakce a události způsobem, který vede k věrnému zobrazení.

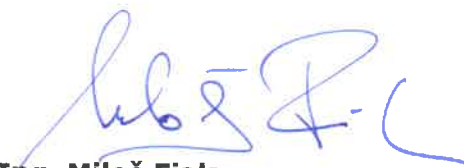
Naší povinností je informovat statutární orgán mimo jiné o plánovaném rozsahu a načasování auditu a o významných zjištěních, která jsme v jeho průběhu učinili, včetně zjištěných významných nedostatků ve vnitřním kontrolním systému.

V Praze, dne 6. března 2023



**ECOVIS blf s.r.o.**  
Betlémské náměstí 351/6  
110 00 Praha 1

evidenční číslo oprávnění 471



**Ing. Miloš Fiala**  
odpovědný auditor za provedení auditu  
jménem společnosti

evidenční číslo oprávnění 2008

Účetní závěrka k 31.12.2022  
společnosti

**Blumenbecker Prag s.r.o.**

Počernická 272/96, Malešice, 108 00 Praha 10

Datum sestavení účetní závěrky: 6. března 2023  
Právní forma účetní jednotky: Společnost s ručením omezeným  
Předmět podnikání účetní jednotky: Výroba elektronických součástí, elektrických zařízení a výroba a opravy elektrických strojů, přístrojů a elektronických zařízení pracujících na malém napětí  
Kategorie účetní jednotky: Střední

Podpisový záznam statutárního orgánu:

  
Blanka Blumenbecker

Účetní závěrka obsahuje:

Rozvahu k 31.12.2022  
Výkaz zisku a ztráty za období končící 31.12.2022  
Přehled o změnách vlastního kapitálu k 31.12.2022  
Přehled o peněžních tocích za období končící 31.12.2022  
Přílohu k účetní závěrce

ROZVAHA  
v plném rozsahu

Blumenbecker Prag s.r.o.  
IČ: 630 72 394

k datu  
31.12.2022  
(v tisících Kč)

Počernická 272/96  
Malešice  
108 00 Praha 10

|            |  | 31.12.2022     |               |                | 31.12.2021     |
|------------|--|----------------|---------------|----------------|----------------|
|            |  | Brutto         | Korekce       | Netto          | Netto          |
|            | <b>AKTIVA CELKEM</b>   | <b>416 305</b> | <b>52 954</b> | <b>363 351</b> | <b>200 682</b> |
| <b>B.</b>  | <b>Stálá aktiva</b>  | <b>63 189</b>  | <b>51 099</b> | <b>12 090</b>  | <b>12 509</b>  |
| <b>I.</b>  | <b>Dlouhodobý nehmotný majetek</b>   | <b>19 325</b>  | <b>14 973</b> | <b>4 352</b>   | <b>5 441</b>   |
| 2.         | Ocenitelná práva   | 17 993         | 14 119        | 3 874          | 4 971          |
| 2.1.       | Software   | 17 993         | 14 119        | 3 874          | 4 971          |
| 4.         | Ostatní dlouhodobý nehmotný majetek  | 854            | 854           |                |                |
| 5.         | Poskytnuté zálohy na dlouhodobý nehmotný majetek a nedokončený dlouhodobý majetek      | 478            |               | 478            | 470            |
| 5.2.       | Nedokončený dlouhodobý nehmotný majetek  | 478            |               | 478            | 470            |
| <b>II.</b> | <b>Dlouhodobý hmotný majetek</b>   | <b>43 864</b>  | <b>36 126</b> | <b>7 738</b>   | <b>7 068</b>   |
| 1.         | Pozemky a stavby   | 426            | 2             | 424            |                |
| 1.2.       | Stavby   | 426            | 2             | 424            |                |
| 2.         | Hmotné movité věci a jejich soubory  | 32 928         | 28 261        | 4 667          | 4 575          |
| 4.         | Ostatní dlouhodobý hmotný majetek  | 10 162         | 7 863         | 2 299          | 2 493          |
| 4.3.       | Jiný dlouhodobý hmotný majetek   | 10 162         | 7 863         | 2 299          | 2 493          |
| 5.         | Poskytnuté zálohy na dlouhodobý hmotný majetek a nedokončený dlouhodobý hmotný majetek | 348            |               | 348            |                |
| 5.2.       | Nedokončený dlouhodobý hmotný majetek  | 348            |               | 348            |                |
| <b>C.</b>  | <b>Oběžná aktiva</b>   | <b>352 444</b> | <b>1 855</b>  | <b>350 589</b> | <b>187 800</b> |
| <b>I.</b>  | <b>Zásoby</b>  | <b>89 761</b>  |               | <b>89 761</b>  | <b>53 480</b>  |
| 2.         | Nedokončená výroba a polotovary  | 27 405         |               | 27 405         | 13 396         |
| 3.         | Výrobky a zboží  | 62 356         |               | 62 356         | 40 084         |
| 3.2.       | Zboží  | 62 356         |               | 62 356         | 40 084         |
| <b>II.</b> | <b>Pohledávky</b>  | <b>229 594</b> | <b>1 855</b>  | <b>227 739</b> | <b>105 445</b> |
| 1.         | Dlouhodobé pohledávky  | 18 135         |               | 18 135         | 7 913          |
| 1.4.       | Odložená daňová pohledávka   | 5 477          |               | 5 477          | 7 223          |
| 1.5.       | Pohledávky - ostatní   | 12 658         |               | 12 658         | 690            |
| 1.5.2.     | Dlouhodobé poskytnuté zálohy   | 12 658         |               | 12 658         | 690            |
| 2.         | Krátkodobé pohledávky  | 211 459        | 1 855         | 209 604        | 97 532         |
| 2.1.       | Pohledávky z obchodních vztahů   | 89 555         | 999           | 88 556         | 61 857         |
| 2.2.       | Pohledávky - ovládaná nebo ovládající osoba  | 107 473        |               | 107 473        | 24 899         |
| 2.4.       | Pohledávky - ostatní   | 14 431         | 856           | 13 575         | 10 776         |
| 2.4.3.     | Stát - daňové pohledávky   | 8 468          |               | 8 468          | 1 934          |
| 2.4.4.     | Krátkodobé poskytnuté zálohy   | 2 756          |               | 2 756          | 4 727          |
| 2.4.5.     | Dohadné účty aktivní   | 2 346          |               | 2 346          | 3 041          |
| 2.4.6.     | Jiné pohledávky  | 861            | 856           | 5              | 1 074          |
| <b>IV.</b> | <b>Peněžní prostředky</b>  | <b>33 089</b>  |               | <b>33 089</b>  | <b>28 875</b>  |
| 1.         | Peněžní prostředky v pokladně  | 264            |               | 264            | 150            |
| 2.         | Peněžní prostředky na účtech   | 32 825         |               | 32 825         | 28 725         |
| <b>D.</b>  | <b>Časové rozlišení</b>  | <b>672</b>     |               | <b>672</b>     | <b>373</b>     |
| 1.         | Náklady příštích období  | 575            |               | 575            | 373            |
| 3.         | Příjmy příštích období   | 97             |               | 97             |                |

|              |   | 31.12.2022     | 31.12.2021     |
|--------------|---|----------------|----------------|
|              | <b>PASIVA CELKEM</b>                                      | <b>363 351</b> | <b>200 682</b> |
| <b>A.</b>    | <b>Vlastní kapitál</b>                                    | <b>82 079</b>  | <b>66 728</b>  |
| <b>I.</b>    | <b>Základní kapitál</b>                                   | <b>30 000</b>  | <b>30 000</b>  |
| 1.           | Základní kapitál  | 30 000         | 30 000         |
| <b>III.</b>  | <b>Fondy ze zisku</b>                                     | <b>2 688</b>   | <b>2 688</b>   |
| 2.           | Statutární a ostatní fondy                                | 2 688          | 2 688          |
| <b>IV.</b>   | <b>Výsledek hospodaření minulých let (+/-)</b>            | <b>34 041</b>  | <b>32 186</b>  |
| 1.           | Nerozdělený zisk nebo neuhrzená ztrata minulých let       | 36 631         | 31 498         |
| 2.           | Jiný výsledek hospodaření minulých let (+/-)              | -2 590         | 688            |
| <b>V.</b>    | <b>Výsledek hospodaření běžného účetního období (+/-)</b> | <b>15 350</b>  | <b>1 854</b>   |
| <b>B.+C.</b> | <b>Cizí zdroje</b>  | <b>280 903</b> | <b>133 703</b> |
| <b>B.</b>    | <b>Rezervy</b>  | <b>18 424</b>  | <b>1 156</b>   |
| 4.           | Ostatní rezervy   | 18 424         | 1 156          |
| <b>C.</b>    | <b>Závazky</b>  | <b>262 479</b> | <b>132 547</b> |
| <b>I.</b>    | <b>Dlouhodobé závazky</b>                                 |                | <b>5 000</b>   |
| 2.           | Závazky k úvěrovým institucím                             |                | 5 000          |
| <b>II.</b>   | <b>Krátkodobé závazky</b>                                 | <b>262 479</b> | <b>127 547</b> |
| 3.           | Krátkodobé přijaté zálohy                                 | 162 552        | 50 183         |
| 4.           | Závazky z obchodních vztahů                               | 86 303         | 67 499         |
| 8.           | Závazky - ostatní   | 13 624         | 9 865          |
| 8.3.         | Závazky k zaměstnancům                                    | 5 772          | 5 150          |
| 8.4.         | Závazky ze sociálního zabezpečení a zdravotního pojištění | 3 109          | 2 859          |
| 8.5.         | Stát - daňové závazky a dotace                            | 2 952          | 639            |
| 8.6.         | Dohadné účty pasivní                                      | 1 791          | 1 217          |
| <b>D.</b>    | <b>Časové rozlišení pasiv</b>                             | <b>369</b>     | <b>251</b>     |
| 1.           | Výdaje příštích období                                    | 369            | 251            |

**VÝKAZ ZISKU A ZTRÁTY**  
v druhovém členění

**Blumenbecker Prag s.r.o.**  
IČ: 630 72 394

období končící k  
31.12.2022  
(v tisících Kč)

**Počernická 272/96**  
**Malešice**  
**108 00 Praha 10**

|             |  | období do<br>31.12.2022 | období do<br>31.12.2021 |
|-------------|--|-------------------------|-------------------------|
| <b>I.</b>   | <b>Tržby z prodeje výrobků a služeb</b>                                | <b>178 001</b>          | <b>162 909</b>          |
| <b>II.</b>  | <b>Tržby za prodej zboží</b>   | <b>595 016</b>          | <b>349 952</b>          |
| <b>A.</b>   | <b>Výkonová spotřeba</b>   | <b>624 902</b>          | <b>387 726</b>          |
| 1.          | Náklady vynaložené na prodané zboží                                    | 507 225                 | 295 582                 |
| 2.          | Spotřeba materiálu a energie   | 47 996                  | 32 247                  |
| 3.          | Služby   | 69 681                  | 59 897                  |
| <b>B.</b>   | <b>Změna stavu zásob vlastní činnosti (+/-)</b>                        | <b>-12 283</b>          | <b>14 260</b>           |
| <b>C.</b>   | <b>Aktivace (-)</b>  | <b>-105</b>             | <b>-22</b>              |
| <b>D.</b>   | <b>Osobní náklady</b>  | <b>121 287</b>          | <b>99 876</b>           |
| 1.          | Mzdové náklady   | 88 884                  | 73 169                  |
|             | Náklady na sociální zabezpečení, zdravotní pojištění a ostatní náklady |                         |                         |
| 2.          |  | 32 403                  | 26 707                  |
| 2.1         | Náklady na sociální zabezpečení a zdravotní pojištění                  | 30 089                  | 24 952                  |
| 2.2         | Ostatní náklady  | 2 314                   | 1 755                   |
| <b>E.</b>   | <b>Úpravy hodnot v provozní oblasti</b>                                | <b>1 657</b>            | <b>6 240</b>            |
| 1.          | Úpravy hodnot dlouhodobého nehmotného a hmotného majetku               | 4 880                   | 4 203                   |
| 1.1         | Úpravy hodnot dlouhodobého nehmotného a hmotného majetku - trvalé      | 4 880                   | 4 203                   |
| 2.          | Úpravy hodnot zásob  | -4 077                  | 3 864                   |
| 3.          | Úpravy hodnot pohledávek   | 854                     | -1 827                  |
| <b>III.</b> | <b>Ostatní provozní výnosy</b>   | <b>51 305</b>           | <b>73 280</b>           |
| 1.          | Tržby z prodaného dlouhodobého majetku                                 | 308                     | 1 369                   |
| 3.          | Jiné provozní výnosy   | 50 997                  | 71 911                  |
| <b>F.</b>   | <b>Ostatní provozní náklady</b>  | <b>66 991</b>           | <b>72 971</b>           |
| 1.          | Zůstatková cena prodaného dlouhodobého majetku                         |                         | 126                     |
| 3.          | Daně a poplatky  | 1 499                   | 1 621                   |
| 4.          | Rezervy v provozní oblasti a komplexní náklady příštích období         | 17 268                  | 1 026                   |
| 5.          | Jiné provozní náklady  | 48 224                  | 70 198                  |
| *           | <b>Provozní výsledek hospodaření (+/-)</b>                             | <b>21 873</b>           | <b>5 090</b>            |
| <b>VI.</b>  | <b>Výnosové úroky a podobné výnosy</b>                                 | <b>2 610</b>            | <b>27</b>               |
| 1.          | Výnosové úroky a podobné výnosy - ovládaná nebo ovládající osoba       | 2 610                   | 27                      |
| <b>J.</b>   | <b>Nákladové úroky a podobné náklady</b>                               | <b>75</b>               | <b>789</b>              |
| 1.          | Nákladové úroky a podobné náklady - ovládaná nebo ovládající osoba     | 10                      | 19                      |
| 2.          | Ostatní nákladové úroky a podobné náklady                              | 65                      | 770                     |
| <b>VII.</b> | <b>Ostatní finanční výnosy</b>   | <b>9 969</b>            | <b>5 652</b>            |
| <b>K.</b>   | <b>Ostatní finanční náklady</b>  | <b>13 972</b>           | <b>7 256</b>            |
| *           | <b>Finanční výsledek hospodaření (+/-)</b>                             | <b>-1 468</b>           | <b>-2 366</b>           |
| **          | <b>Výsledek hospodaření před zdaněním (+/-)</b>                        | <b>20 405</b>           | <b>2 724</b>            |
| <b>L.</b>   | <b>Daň z příjmů</b>  | <b>5 055</b>            | <b>870</b>              |
| 1.          | Daň z příjmů splatná   | 3 309                   |                         |
| 2.          | Daň z příjmů odložená (+/-)  | 1 746                   | 870                     |
| **          | <b>Výsledek hospodaření po zdanění (+/-)</b>                           | <b>15 350</b>           | <b>1 854</b>            |
| ***         | <b>Výsledek hospodaření za účetní období (+/-)</b>                     | <b>15 350</b>           | <b>1 854</b>            |
| *           | <b>Čistý obrat za účetní období</b>                                    | <b>836 901</b>          | <b>591 820</b>          |



**PŘEHLED O ZMĚNÁCH  
VLASTNÍHO KAPITÁLU**

**Blumenbecker Prag s.r.o.**  
IČ: 630 72 394

k datu  
31.12.2022  
(v tisících Kč)

Početnická 272/96  
Malešice  
108 00 Praha 10

|  | Základní kapitál | Ážio a kapitálové fondy | Fondy ze zisku | Nerozdělený zisk nebo neuhrzená ztrata minulých let | Jiný výsledek hospodaření minulých let | Výsledek hospodaření běžného účetního období | Rozhodnuto o zálohách na výplatu podílu na zisku | VLASTNÍ KAPITÁL CELKEM |
|--|------------------|-------------------------|----------------|---|--|--|--|------------------------|
| <b>Stav k 31.12.2020</b>                         | <b>30 000</b>    |                         | <b>2 688</b>   | <b>44 911</b>                                       | <b>1 164</b>                           | <b>-13 415</b>                               |  | <b>65 348</b>          |
| Rozdělení výsledku hospodaření                   |                  |                         |                |   |  | 13 415                                       |  |                        |
| Změna základního kapitálu                        |                  |                         |                | -13 415   |  |  |  |                        |
| Vyplacené podíly na zisku                        |                  |                         |                |   |  |  |  |                        |
| Rozhodnuto o zálohách na výplatu podílu na zisku |                  |                         |                |   |  |  |  |                        |
| Výdaje z kapitálových fondů                      |                  |                         |                |   |  |  |  |                        |
| Výsledek hospodaření za běžné období             |                  |                         |                |   |  | 3 967  |  | 3 967                  |
| Ostatní  |                  |                         |                | 2   |  |  |  | 2                      |
| <b>Stav k 31.12.2021</b>                         | <b>30 000</b>    |                         | <b>2 688</b>   | <b>31 498</b>                                       | <b>1 164</b>                           | <b>3 967</b>                                 |  | <b>69 317</b>          |
| Rozdělení výsledku hospodaření                   |                  |                         |                | 3 967   | -1 164                                 | -3 967                                       |  | -1 164                 |
| Změna základního kapitálu                        |                  |                         |                |   |  |  |  |                        |
| Vyplacené podíly na zisku                        |                  |                         |                |   |  |  |  |                        |
| Rozhodnuto o zálohách na výplatu podílu na zisku |                  |                         |                |   |  |  |  |                        |
| Výdaje z kapitálových fondů                      |                  |                         |                |   |  |  |  |                        |
| Výsledek hospodaření za běžné období             |                  |                         |                |   |  | 15 350                                       |  | 15 350                 |
| Ostatní  |                  |                         |                | 1 166   | -2 590                                 |  |  | -1 424                 |
| <b>Stav k 31.12.2022</b>                         | <b>30 000</b>    |                         | <b>2 688</b>   | <b>36 631</b>                                       | <b>-2 590</b>                          | <b>15 350</b>                                |  | <b>82 079</b>          |

**PŘEHLED O PENĚŽNÍCH  
TOCÍCH (CASH FLOW)**

**Blumenbecker Prag s.r.o.**  
IČ: 630 72 394

období končící k  
31.12.2022  
(v tisících Kč)

Počernická 272/96  
Malešice  
108 00 Praha 10

|              |   | období do<br>31.12.2022 | období do<br>31.12.2021 |
|--------------|---|-------------------------|-------------------------|
| <b>P.</b>    | <b>Stav peněžních prostředků a peněžních ekvivalentů na začátku účetního období</b>   | <b>28 875</b>           | <b>34 493</b>           |
|              | <b>Peněžní toky z hlavní výdělečné činnosti (provozní činnost)</b>  |                         |                         |
| Z.           | Účetní zisk nebo ztráta před zdaněním   | 20 405                  | 2 973                   |
| A.1.         | Úpravy o nepeněžní operace  | 16 082                  | 6 536                   |
| A.1.1.       | Odpisy stálých aktiv (+) s výjimkou zůstatkové ceny prodaných stálých aktiv, a dále umořování opravné položky k nabytému majetku a goodwillu (+/-)  | 4 880                   | 3 954                   |
| A.1.2.       | Změna stavu opravných položek a rezerv  | 14 045                  | 3 063                   |
| A.1.3.       | Zisk (ztráta) z prodeje stálých aktiv (-/+)   | -308                    | -1 243                  |
| A.1.4.       | Výnosy z podílů na zisku (-)  |                         |                         |
| A.1.5.       | Vyúčtované nákladové úroky (+) s výjimkou úroků zahrnovaných do ocenění dlouhodobého majetku a vyúčtované výnosové úroky (-)  | -2 535                  | 762                     |
| A.1.6.       | Případné opravy a ostatní nepeněžní operace   |                         |                         |
| <b>A.*</b>   | <b>Čistý peněžní tok z provozní činnosti před zdaněním a změnami pracovního kapitálu</b>  | <b>36 487</b>           | <b>9 509</b>            |
| A.2.         | Změna stavu nepeněžních složek pracovního kapitálu  | 60 227                  | 44 325                  |
| A.2.1.       | Změna stavu pohledávek z provozní činnosti (+/-), aktivních účtů časového rozlišení a dohadných účtů aktivních  | -42 619                 | 4 331                   |
| A.2.2.       | Změna stavu krátkodobých závazků z provozní činnosti (+/-), pasivních účtů časového rozlišení a dohadných účtů pasivních  | 135 050                 | 46 968                  |
| A.2.3.       | Změna stavu zásob (+/-)   | -32 204                 | -6 974                  |
| A.2.4.       | Změna stavu krátkodobého finančního majetku nespadajícího do peněžních prostředků a peněžních ekvivalentů   |                         |                         |
| <b>A.**</b>  | <b>Čistý peněžní tok z provozní činnosti před zdaněním</b>  | <b>96 714</b>           | <b>53 834</b>           |
| A.3.         | Vyplacené úroky s výjimkou úroků zahrnovaných do ocenění dlouhodobého majetku (-)   | -75                     | -789                    |
| A.4.         | Přijaté úroky (+)   | 2 610                   | 27                      |
| A.5.         | Zaplacená daň z příjmů a za doměrky daně za minulá období (-)   | -3 309                  |                         |
| A.7.         | Přijaté podíly na zisku (+)   |                         |                         |
| <b>A.***</b> | <b>Čistý peněžní tok z provozní činnosti</b>  | <b>95 940</b>           | <b>53 072</b>           |
|              | <b>Peněžní toky z investiční činnosti</b>   |                         |                         |
| B.1.         | Výdaje spojené s nabytím stálých aktiv (-)  | -4 461                  | -178                    |
| B.2.         | Příjmy z prodeje stálých aktiv (+)  | 308                     | 1 369                   |
| B.3.         | Zápůjčky a úvěry spřízněným osobám (-/+)  | -82 574                 | -24 881                 |
| <b>B.***</b> | <b>Čistý peněžní tok vztahující se k investiční činnosti</b>  | <b>-86 727</b>          | <b>-23 690</b>          |
|              | <b>Peněžní toky z finančních činností</b>   |                         |                         |
| C.1.         | Dopady změn dlouhodobých závazků, popř. takových krátkodobých závazků, které spadají do oblasti finanční činnosti (např. některé provozní úvěry) na peněžní prostředky a peněžní ekvivalenty                              | -5 000                  | -35 000                 |
| C.2.         | Dopady změn vlastního kapitálu na peněžní prostředky a peněžní ekvivalenty  |                         |                         |
| C.2.1.       | Zvýšení peněžních prostředků a peněžních ekvivalentů z titulu zvýšení základního kapitálu, emisního ážia, event. rezervního fondu, včetně složených záloh na toto zvýšení (+)   |                         |                         |
| C.2.2.       | Vyplacení podílů na vlastním kapitálu společníkům (-)   |                         |                         |
| C.2.3.       | Další vklady peněžních prostředků společníků a akcionářů (+)  |                         |                         |
| C.2.4.       | Úhrada ztráty společníky (+)  |                         |                         |
| C.2.5.       | Přímé platby na vrub fondů (-)  |                         |                         |
| C.2.6.       | Vyplacené dividendy a podíly na zisku včetně zaplacené srážkové daně vztahující se k těmto nárokům a včetně finančního vypořádání se společníky veřejné obchodní společnosti a komplementáři u komanditní společnosti (-) |                         |                         |
| <b>C.***</b> | <b>Čistý peněžní tok vztahující se k finanční činnosti</b>  | <b>-4 999</b>           | <b>-35 000</b>          |
| <b>F.</b>    | <b>Čisté zvýšení, nebo snížení peněžních prostředků</b>   | <b>4 214</b>            | <b>-5 618</b>           |
| <b>R.</b>    | <b>Stav peněžních prostředků a peněžních ekvivalentů na konci účetního období</b>   | <b>33 089</b>           | <b>28 875</b>           |



# PŘÍLOHA ÚČETNÍ ÚZÁVĚRKY

## K 31. 12. 2022

|                           |  |
|---------------------------|--|
| <b>Název společnosti:</b> | <b>Blumenbecker Prag s.r.o.</b>            |
| <b>Sídlo:</b>             | <b>Počernická 272/96, 108 00, Praha 10</b> |
| <b>Právní forma:</b>      | <b>Společnost s ručením omezeným</b>       |
| <b>IČ:</b>                | <b>630 72 394</b>                          |

## OBSAH

|           |   |           |
|-----------|---|-----------|
| <b>1.</b> | <b>OBECNÉ ÚDAJE .....</b>   | <b>4</b>  |
| 1.1.      | ZALOŽENÍ A CHARAKTERISTIKA SPOLEČNOSTI.....   | 4         |
| 1.2.      | ZMĚNY A DODATKY V OBCHODNÍM REJSTŘÍKU V UPLYNULÉM ÚČETNÍM OBDOBÍ .....  | 4         |
| 1.3.      | ORGANIZAČNÍ STRUKTURA SPOLEČNOSTI.....  | 4         |
| 1.4.      | IDENTIFIKACE SKUPINY.....   | 4         |
| <b>2.</b> | <b>ÚČETNÍ METODY A OBECNÉ ÚČETNÍ ZÁSADY.....</b>  | <b>5</b>  |
| <b>3.</b> | <b>PŘEHLED VÝZNAMNÝCH ÚČETNÍCH PRAVIDEL A POSTUPŮ .....</b>   | <b>6</b>  |
| 3.1.      | DLOUHODOBÝ HMOTNÝ MAJETEK .....   | 6         |
| 3.2.      | DLOUHODOBÝ NEHMOTNÝ MAJETEK .....   | 6         |
| 3.3.      | DLOUHODOBÝ FINANČNÍ MAJETEK .....   | 7         |
| 3.4.      | ZÁSoby .....  | 7         |
| 3.5.      | POHLEDÁVKY .....  | 7         |
| 3.6.      | ZÁVAZKY Z OBCHODNÍCH VZTAHŮ.....  | 8         |
| 3.7.      | PŘEPOČTY ÚDAJŮ V CIZÍCH MĚNÁCH NA ČESKOU MĚNU .....   | 8         |
| 3.8.      | DANĚ.....   | 8         |
| 3.8.1.    | DAŇOVÉ ODPISY DLOUHODOBÉHO MAJETKU .....  | 8         |
| 3.8.2.    | SPLATNÁ DAŇ.....  | 8         |
| 3.8.3.    | ODLOŽENÁ DAŇ.....   | 8         |
| 3.9.      | VÝNOSY.....   | 9         |
| 3.10.     | POUŽITÍ ODHADŮ .....  | 9         |
| <b>4.</b> | <b>DOPLŇUJÍCÍ ÚDAJE K ROZVAZE A VÝKAZU ZISKU A ZTRÁTY .....</b>   | <b>10</b> |
| 4.1.      | DLOUHODOBÝ MAJETEK .....  | 10        |
| 4.1.1.    | DLOUHODOBÝ NEHMOTNÝ MAJETEK .....   | 10        |
| 4.1.2.    | DLOUHODOBÝ HMOTNÝ MAJETEK .....   | 11        |
| 4.2.      | ZÁSoby .....  | 12        |
| 4.3.      | POHLEDÁVKY .....  | 12        |
| 4.3.1.    | DLOUHODOBÉ POHLEDÁVKY .....   | 12        |
| 4.3.2.    | KRÁTKODOBÉ POHLEDÁVKY .....   | 13        |
| 4.3.3.    | KRÁTKODOBÉ POHLEDÁVKY K PODNIKŮM VE SKUPINĚ .....   | 13        |
| 4.3.4.    | KRÁTKODOBÉ POHLEDÁVKY – ÚVĚRY A PŮJČKY K PODNIKŮM VE SKUPINĚ.....   | 13        |
| 4.4.      | KRÁTKODOBÝ FINANČNÍ MAJETEK .....   | 14        |
| 4.5.      | ČASOVÉ ROZLIŠENÍ AKTIVNÍ.....   | 14        |
| 4.6.      | VLASTNÍ KAPITÁL .....   | 14        |
| 4.7.      | ZÁVAZKY.....  | 15        |
| 4.7.1.    | DLOUHODOBÉ ZÁVAZKY.....   | 15        |
| 4.8.      | KRÁTKODOBÉ ZÁVAZKY .....  | 15        |
| 4.8.1.    | ZÁVAZKY K PODNIKŮM VE SKUPINĚ .....   | 15        |
| 4.9.      | DAŇ Z PŘÍJMŮ.....   | 15        |
| 4.9.1.    | ODLOŽENÁ DAŇ.....   | 15        |
| 4.9.2.    | SPLATNÁ DAŇ.....  | 16        |
| 4.10.     | SPLATNÉ ZÁVAZKY Z TITULU SOCIÁLNÍHO A ZDRAVOTNÍHO POJIŠTĚNÍ A DAŇOVÉ NEDOPLATKY .....                           | 16        |
| 4.11.     | ZÁVAZKY K ÚVĚROVÝM INSTITUCÍM .....   | 16        |
| 4.12.     | DOHADNÉ ÚČTY PASIVNÍ .....  | 16        |
| 4.13.     | ČASOVÉ ROZLIŠENÍ PASIV .....  | 17        |
| 4.14.     | VÝNOSY Z BĚŽNÉ ČINNOSTI PODLE HLAVNÍCH ČINNOSTÍ.....  | 17        |
| 4.15.     | SPOTŘEBOVANÉ NÁKUPY .....   | 17        |
| 4.16.     | SLUŽBY.....   | 17        |
| 4.16.1.   | CELKOVÉ NÁKLADY NA ODMĚNY AUDITORSKÉ SPOLEČNOSTI .....  | 18        |
| 4.17.     | ODPISY DLOUHODOBÉHO NEHMOTNÉHO A HMOTNÉHO MAJETKU VČETNĚ ZŮSTATKOVÉ CENY<br>PRODANÉHO DLOUHODOBÉHO MAJETKU..... | 18        |
| 4.18.     | ZMĚNA STAVU REZERV A OPRAVNÝCH POLOŽEK V PROVOZNÍ OBLASTI.....  | 18        |
| 4.19.     | JINÉ PROVOZNÍ VÝNOSY.....   | 18        |

|           |  |           |
|-----------|--|-----------|
| 4.20.     | JINÉ PROVOZNÍ NÁKLADY .....                                      | 18        |
| 4.21.     | VÝNOSOVÉ ÚROKY .....   | 19        |
| 4.22.     | OSTATNÍ FINANČNÍ VÝNOSY .....                                    | 19        |
| 4.23.     | OSTATNÍ FINANČNÍ NÁKLADY .....                                   | 19        |
| <b>5.</b> | <b>ZAMĚSTNANCI, VEDENÍ SPOLEČNOSTI A STATUTÁRNÍ ORGÁNY .....</b> | <b>20</b> |
| 5.1.      | OSOBNÍ NÁKLADY A POČET ZAMĚSTNANCŮ.....                          | 20        |
| <b>6.</b> | <b>ZÁVAZKY NEUVEDENÉ V ÚČETNICTVÍ .....</b>                      | <b>21</b> |
| <b>7.</b> | <b>UDÁLOSTI, KTERÉ NASTALY PO DATU ÚČETNÍ ZÁVĚRKY.....</b>       | <b>22</b> |

## 1. OBECNÉ ÚDAJE

### 1.1. Založení a charakteristika společnosti

**Blumenbecker Prag s.r.o.** (dále jen „společnost“) byla založena zakladatelskou listinou jako společnost s ručením omezeným dne 13.10.1994 a vznikla zapsáním do obchodního rejstříku soudu v Praze dne 10.4.1995. Předmětem podnikání společnosti je projektová činnost ve výstavbě, zámečnictví, nástrojařství, obráběčství, montáž, opravy, revize a zkoušky elektrických zařízení, výroba, obchod a služby neuvedené v přílohách 1 až 3 živnostenského zákona.

Sídlo společnosti je v Praze 10, Počernická 96.  
 Společnost má základní kapitál ve výši 30 000 tis. Kč.  
 Účetní závěrka společnosti je sestavena k 31.12.2022  
 Účetním obdobím je období od 01.01.2022 do 31.12.2022.

Fyzické a právnické osoby podílející se více než 20 % na základním kapitálu společnosti a výše jejich podílu jsou uvedeny v následující tabulce:

| Společník   | % podíl na základním kapitálu |
|---|-------------------------------|
| Blumenbecker Automatisierungstechnik GmbH, 59269 Beckum, Sudhoferweg 99 - 107, Spolková republika Německo | 100 %                         |
| <b>Celkem</b>   | <b>100 %</b>                  |

### 1.2. Změny a dodatky v obchodním rejstříku v uplynulém účetním období

V průběhu roku 2022 nedošlo k žádným změnám v obchodním rejstříku.

### 1.3. Organizační struktura společnosti

Organizační strukturu společnosti znázorňuje příloha č. 1.

### 1.4. Identifikace skupiny

Strukturu skupiny BLUMENBECKER znázorňuje příloha č. 2.  
 Konsolidovanou účetní závěrku sestavuje společnost B+M Blumenbecker GmbH, 59269 Beckum, Sudhoferweg 99-107, SRN.

## 2. ÚČETNÍ METODY A OBECNÉ ÚČETNÍ ZÁSADY

Účetnictví společnosti je vedeno a účetní závěrka byla sestavena v souladu se zákonem č. 563/1991 Sb. o účetnictví v platném znění, vyhláškou č. 500/2002 Sb., kterou se provádějí některá ustanovení zákona č. 563/1991 Sb. o účetnictví, pro účetní jednotky, které jsou podnikateli účtujícími v soustavě podvojného účetnictví, v platném znění a Českými účetními standardy pro podnikatele v platném znění.

Účetnictví respektuje obecné účetní zásady, především zásadu o oceňování majetku historickými cenami u vybraných složek aktiv a závazků reálnou hodnotou k rozvahovému dni, zásadu účtování ve věcné a časové souvislosti, zásadu opatrnosti a předpoklad o schopnosti účetní jednotky pokračovat ve svých aktivitách.

Údaje v této účetní závěrce jsou vyjádřeny, pokud není uvedeno jinak, v tisících korunách českých (tis. Kč).

### 3. PŘEHLED VÝZNAMNÝCH ÚČETNÍCH PRAVIDEL A POSTUPŮ

#### 3.1. Dlouhodobý hmotný majetek

Dlouhodobým hmotným majetkem se rozumí majetek, jehož doba použitelnosti je delší než jeden rok a jehož ocenění je vyšší než 80 tis. Kč v jednotlivém případě.

Nakoupený dlouhodobý hmotný majetek je oceněn pořizovací cenou sníženou o oprávky.

Technické zhodnocení, pokud převýšilo u jednotlivého majetku v úhrnu za zdaňovací období částku 80 tis. Kč, zvyšuje pořizovací cenu dlouhodobého hmotného majetku.

Drobný hmotný majetek od 25 tis. Kč a současně nižší než 80 tis. Kč účtuje účetní jednotka jako dlouhodobý majetek. Náklady, které nepřevyšují částku 25 tis. Kč, jsou účtovány na účet Spotřeba materiálu.

Požizovací cena dlouhodobého hmotného majetku, s výjimkou pozemků a nedokončených investic, je odpisována po dobu odhadované životnosti majetku lineárním způsobem. Dlouhodobý hmotný majetek zařazený do 1.1.2009 byl odepisován zrychlenou metodou.

| Kategorie majetku      | Doba odpisování v letech |
|------------------------|--------------------------|
| Budovy administrativní | 50                       |
| Stavby                 | 30                       |
| Stroje a zařízení      | 3-5                      |
| Dopravní prostředky    | 5                        |
| Inventář               | 5                        |

Odepisování majetku řeší ekonomicko-hospodářská směrnice *Majetek a jeho evidence*.

Zisky či ztráty z prodeje nebo vyřazení majetku jsou určeny jako rozdíl mezi výnosy z prodeje a účetní zůstatkovou hodnotou majetku k datu prodeje a jsou účtovány do výkazu zisku a ztráty.

#### 3.2. Dlouhodobý nehmotný majetek

Dlouhodobým nehmotným majetkem se rozumí majetek, jehož doba použitelnosti je delší než jeden rok a jehož ocenění je vyšší než 60 tis. Kč v jednotlivém případě.

Dlouhodobým nehmotným majetkem se rozumí, kromě jiného, nehmotné výsledky vývoje s dobou použitelnosti delší než jeden rok, tyto se aktivují pouze v případě využití pro opakovaný prodej. Nehmotné výsledky výzkumu a vývoje, SW a ocenitelná práva vytvořená vlastní činností pro vlastní potřebu se neaktivují. Oceňuje se vlastními náklady, nebo reprodukční pořizovací cenou, je-li nižší.

Nakoupený dlouhodobý nehmotný majetek je oceněn pořizovací cenou sníženou o oprávky.

Technické zhodnocení, pokud převýšilo u jednotlivého majetku v úhrnu za zdaňovací období částku 60 tis. Kč, zvyšuje pořizovací cenu dlouhodobého nehmotného majetku.

Drobný nehmotný majetek s dobou použitelnosti delší než jeden rok a v ocenění vyšším než 25 tis. Kč a současně nižším než 60 tis. Kč je účtován účetní jednotkou jako dlouhodobý majetek.



Náklady, které nepřevyšují částku 25 tis. Kč, jsou účtovány přímo do nákladů v účtové skupině Ostatní služby.

Dlouhodobý nehmotný majetek je odpisován na základě jeho předpokládané doby životnosti následujícím způsobem:

|          | Metoda odpisování (lineární, zrychlená, výkonová) | Počet let |
|----------|---|-----------|
| Software | lineárně  | 3         |
| Licence  | zrychleně   | 5         |

Odepisování majetku řeší ekonomicko-hospodářská směrnice *Majetek a jeho evidence*.

### 3.3. Dlouhodobý finanční majetek

Dlouhodobý finanční majetek společnost nevlastní.

### 3.4. Zásoby

Nakupované zásoby jsou oceňovány cenou pořízení podle dodavatelských faktur. Vedlejší náklady na pořízení (doprava, skonto, clo atd.) jsou účtovány na poplatek zboží, který je rozpuštěn do hodnoty zboží.

Nakupovaný materiál a služby na jednotlivé zakázky jsou účtovány přímo do spotřeby a do okamžiku fakturace je účtováno o nedokončené výrobě.

Nedokončená výroba je oceněna skutečnými náklady, zahrnujícími přímé mzdové a materiálové náklady a výrobní režii.

Výdeje zásob ze skladu jsou účtovány cenami zjištěnými váženým aritmetickým průměrem.

#### Způsob tvorby opravných položek

V roce 2022 nebyla vytvořena účetní opravná položka ke zboží na skladě. V roce 2021 byla vytvořena ve výši 4 077 tis. Kč.

Zásoby upravuje směrnice *Vedení účetnictví účetní jednotky, kap. 9*.

### 3.5. Pohledávky

Pohledávky jsou při vzniku oceňovány jmenovitou hodnotou, následně sníženou o příslušné opravné položky k pochybným a nedobytným částkám.

#### Způsob tvorby opravných položek

Opravné položky k pohledávkám jsou stanoveny procentem dle zákona o dani z příjmu a zákona o rezervách.

Celková výše účetních opravných položek k pohledávkám k 31.12.2022 činí 1 855 tis.  
Pohledávky upravuje směrnice *Vedení účetnictví účetní jednotky, kap. 13.*

### 3.6. Závazky z obchodních vztahů

Závazky z obchodních vztahů jsou zaúčtovány ve jmenovité hodnotě.

### 3.7. Přepočty údajů v cizích měnách na českou měnu

Následující účetní operace v cizích měnách prováděné během roku jsou účtovány pevným měsíčním kurzem platným 1. pracovní den v měsíci:

- výběr valut do pokladny
- úhrada pohledávek a závazků v cizí měně
- finanční majetek v cizí měně
- vystavené faktury v cizí měně

Pro přepočet dodavatelských faktur ze zahraničí je používán kurz dne zdanitelného plnění.

K provádění přepočtů je užíván kurs ČNB.

K datu účetní závěrky jsou relevantní aktiva a pasiva přepočtena kursem ČNB platnému k datu, ke kterému je účetní závěrka sestavena. Rozdíly z přecenění tohoto majetku a závazků k rozvahovému dni se účtují na vrub účtu finančních nákladů nebo ve prospěch účtu finančních výnosů.

Přepočty údajů v cizích měnách na českou měnu upravuje směrnice *Vedení účetnictví účetní jednotky, kap 9.3.*

### 3.8. Daně

#### 3.8.1. Daňové odpisy dlouhodobého majetku

Pro rok 2022 firma vytvořila daňové odpisy dlouhodobého majetku ve výši 5 933 tis. Kč v souladu s platnými zákony a nařízeními.

#### 3.8.2. Splatná daň

Zaúčtovaná splatná daň společnosti za rok 2022 byla 3 309 tis. Kč.

#### 3.8.3. Odložená daň

Výpočet odložené daně je založen na závazkové metodě vycházející z rozvahového přístupu.

Odložená daň je vypočtena z rozdílu mezi účetní a daňovou zůstatkovou cenou majetku, z rozdílu účetní a daňové opravné položky ke zboží, z rozdílu účetní a daňové opravné položky k pohledávkám, z hodnoty vytvořených nedaňových rezerv, z hodnoty daňové ztráty, z hodnoty neuhraněných smluvních pokut a z hodnoty vytvořených daňových nákladů na výzkum a vývoj za použití sazby daně z příjmů platné pro následující rok.

Odložené daňové pohledávky a závazky jsou vzájemně započítány a v rozvaze vykázány v celkové netto hodnotě.

K 31.12.2021 činila hodnota odložené daňové pohledávky 5 477 tis Kč.

### 3.9. Výnosy

Výnosy jsou zaúčtovány v hodnotě poskytnutého plnění nebo plnění, které bude poskytnuto a představují pohledávky za zboží a služby poskytnuté v průběhu běžné činnosti po odečtení slev, daně z přidané hodnoty a dalších daní souvisejících s prodeji.

Tržby z prodeje zboží jsou zaúčtovány v okamžiku, kdy dojde k doručení zboží a převedení práv vztahujících se k tomuto zboží.

### 3.10. Použití odhadů

Sestavení účetní závěrky vyžaduje, aby vedení společnosti používalo odhady a předpoklady, jež mají vliv na vykazované hodnoty majetku a závazků k datu účetní závěrky a na vykazovanou výši výnosů a nákladů za sledované období. Vedení společnosti stanovilo tyto odhady a předpoklady na základě všech jemu dostupných relevantních informací. Nicméně, jak vyplývá z podstaty odhadu, skutečné hodnoty v budoucnu se mohou od těchto odhadů odlišovat.

## 4. DOPLŇUJÍCÍ ÚDAJE K ROZVAZE A VÝKAZU ZISKU A ZTRÁTY

### 4.1. Dlouhodobý majetek

#### 4.1.1. Dlouhodobý nehmotný majetek

##### Pořizovací cena

|                          | (údaje v tis. Kč) |              |          |                   |
|--------------------------|-------------------|--------------|----------|-------------------|
|                          | Stav k 31.12.2021 | Přírůstky    | Úbytky   | Stav k 31.12.2022 |
| Zřizovací výdaje         |                   |              |          |                   |
| Nehm. výsledek vývoje    |                   |              |          |                   |
| Software                 | 16 838            | 1 155        | 0        | 17 993            |
| Ocenitelná práva         |                   |              |          |                   |
| Goodwill                 |                   |              |          |                   |
| Jiný DNM                 | 854               | 0            | 0        | 854               |
| Nedokončený DNM          | 470               | 8            | 0        | 478               |
| Poskytnuté zálohy na DNM |                   |              |          |                   |
| <b>Celkem</b>            | <b>18 162</b>     | <b>1 163</b> | <b>0</b> | <b>19 325</b>     |

##### Oprávký

|                       | (údaje v tis. Kč) |              |          |                   |
|-----------------------|-------------------|--------------|----------|-------------------|
|                       | Stav k 31.12.2021 | Přírůstky    | Úbytky   | Stav k 31.12.2022 |
| Zřizovací výdaje      |                   |              |          |                   |
| Nehm. výsledek vývoje |                   |              |          |                   |
| Software              | 11 867            | 2 252        | 0        | 14 119            |
| Ocenitelná práva      |                   |              |          |                   |
| Goodwill              |                   |              |          |                   |
| Jiný DNM              | 854               | 0            | 0        | 854               |
| Nedokončený DNM       | 0                 | 0            | 0        | 0                 |
| Opravná položka k DNM |                   |              |          |                   |
| <b>Celkem</b>         | <b>12 721</b>     | <b>2 252</b> | <b>0</b> | <b>14 973</b>     |

##### Zůstatková hodnota

|                          | (údaje v tis. Kč) |                   |
|--------------------------|-------------------|-------------------|
|                          | Stav k 31.12.2021 | Stav k 31.12.2022 |
| Zřizovací výdaje         |                   |                   |
| Nehm. výsledek vývoje    |                   |                   |
| Software                 | 4 971             | 3 874             |
| Ocenitelná práva         |                   |                   |
| Goodwill                 |                   |                   |
| Jiný DNM                 | 0                 | 0                 |
| Nedokončený DNM          | 470               | 478               |
| Poskytnuté zálohy na DNM |                   |                   |
| <b>Celkem</b>            | <b>5 441</b>      | <b>4 352</b>      |

Společnost nepořídila v roce 2022 drobný nehmotný majetek účtovaný přímo do nákladů. V roce 2020 pořídila drobný nehmotný majetek účtovaný přímo do nákladů v částce 46 tis. Kč. Tento majetek představuje drobný nehmotný majetek, což je software s dobou použitelnosti delší než jeden rok nevykázaný v položce dlouhodobého majetku.

Souhrnná výše drobného dlouhodobého nehmotného majetku činí k 31.12.2022 854 tis. Kč, k 31.12.2021 činila 854 tis. Kč. Drobný nehmotný majetek je evidován na kartách.

#### 4.1.2 Dlouhodobý hmotný majetek

##### Pořizovací cena

|                           | (údaje v tis. Kč) |              |              |                   |
|---------------------------|-------------------|--------------|--------------|-------------------|
|                           | Stav k 31.12.2021 | Přírůstky    | Úbytky       | Stav k 31.12.2022 |
| Pozemky                   |                   |              |              |                   |
| Stavby                    | 0                 | 426          | 0            | 426               |
| Samostatné movité věci    | 33 207            | 3 320        | 3 599        | 32 928            |
| - Stroje a zařízení       | 22 540            | 3 023        | 1 549        | 24 014            |
| - Dopravní prostředky     | 10 277            | 297          | 2 050        | 8 524             |
| - Inventář                | 390               | 0            | 0            | 390               |
| Jiný DHM-TZ budova        | 4 299             | 0            | 0            | 4 299             |
| Jiný dl.hm.majetek        | 6 346             | 254          | 737          | 5 863             |
| Pořízení dlouh.hm.majetku | 0                 | 2 256        | 1 908        | 348               |
| <b>Celkem</b>             | <b>43 852</b>     | <b>6 256</b> | <b>6 244</b> | <b>43 864</b>     |

##### Oprávký

|                           | (údaje v tis. Kč) |              |              |                   |
|---------------------------|-------------------|--------------|--------------|-------------------|
|                           | Stav k 31.12.2021 | Přírůstky    | Úbytky       | Stav k 31.12.2022 |
| Pozemky                   |                   |              |              |                   |
| Stavby                    | 0                 | 0            | 2            | 2                 |
| Samostatné movité věci    | 27 907            | 3 158        | 2 804        | 28 261            |
| - Stroje a zařízení       | 17 778            | 2 795        | 753          | 19 820            |
| - Dopravní prostředky     | 9 739             | 363          | 2 050        | 8 052             |
| - Inventář                | 390               | 0            | 0            | 390               |
| Jiný DHM-TZ budova        | 1 806             | 194          | 0            | 2 000             |
| Jiný dl.hm.majetek        | 6 346             | 254          | 737          | 5 863             |
| Pořízení dlouh.hm.majetku | 0                 | 0            | 0            | 0                 |
| <b>Celkem</b>             | <b>36 059</b>     | <b>3 606</b> | <b>3 543</b> | <b>36 126</b>     |

##### Zůstatková hodnota

|                           | (údaje v tis. Kč) |                   |
|---------------------------|-------------------|-------------------|
|                           | Stav k 31.12.2021 | Stav k 31.12.2022 |
| Pozemky                   |                   |                   |
| Stavby                    |                   | 424               |
| Samostatné movité věci    | 5 300             | 4 667             |
| - Stroje a zařízení       | 4 762             | 4 195             |
| - Dopravní prostředky     | 538               | 472               |
| - Inventář                | 0                 | 0                 |
| Jiný DHM-TZ budova        | 2 493             | 2 299             |
| Jiný dl.hm. majetek       | 0                 | 0                 |
| Pořízení dlouh.hm.majetku | 0                 | 348               |
| <b>Celkem</b>             | <b>7 793</b>      | <b>7 738</b>      |

Společnost pořídila v roce 2022 drobný hmotný majetek účtovaný přímo do nákladů v částce 254 tis. Kč, v roce 2021 pořídila drobný hmotný majetek účtovaný přímo do nákladů v částce 494 tis. Kč. Tento majetek představuje drobný hmotný majetek, což jsou ostatní movité věci a soubory movitých věcí s dobou použitelnosti delší než jeden rok nevykázaný v položce dlouhodobého majetku.

Souhrnná výše drobného dlouhodobého hmotného majetku činí k 31.12.2022 5 863 tis. Kč, k 31.12.2021 činila 6 346 tis. Kč. Drobný hmotný majetek je evidován na kartách.

## 4.2. Zásoby

Výše zásob činila k 31.12.2022 celkem 89 761 tis. Kč, k 31.12.2021 činila celkem 53 480 tis. Kč.

V roce 2022 nebyla tvořena účetní opravná položka ke zboží.

|  | (údaje v tis. Kč) |           |              |                   |
|--|-------------------|-----------|--------------|-------------------|
|  | Stav k 31.12.2021 | Přírůstky | Úbytky       | Stav k 31.12.2022 |
| OP tvořené položkovou metodou ke zboží | 4 077             | 0         | 4 077        | 0                 |
| <b>Celkem</b>                          | <b>4 077</b>      | <b>0</b>  | <b>4 077</b> | <b>0</b>          |

Hodnota nedokončené výroby k 31.12.2022 je ve výši 27 405 tis. Kč, k 31.12.2021 byla ve výši 13 396 tis. Kč a představuje rozpracované zakázky a rozpracovaná výrobní zařízení.

Firma Blumenbecker Prag s.r.o. má konsignační sklad firmy Balluff v Bezděčíně v hodnotě 31 tis. Kč k 31.12.2022 . V roce 2021 hodnota konsignačního skladu byla 726 tis. Kč.

## 4.3. Pohledávky

### 4.3.1. Dlouhodobé pohledávky

Položka dlouhodobé pohledávky obsahuje pohledávky, které v okamžiku, ke kterému je účetní závěrka sestavena, mají dobu splatnosti delší než jeden rok.

Společnosti Blumenbecker Automatisierungstechnik GmbH byla v roce 2022 poskytnuta dlouhodobá záloha ve výši 500 tis. EUR (12 058 tis. Kč). Dále jsou dlouhodobé pohledávky tvořeny vratnými kaucemi z nájmu a zálohami poskytnutými firmě CCS Česká společnost pro platební karty proti poskytnutým platebním kartám a odloženou daňovou pohledávkou.

|                                       | (údaje v tis. Kč) |                   |
|---------------------------------------|-------------------|-------------------|
|                                       | Stav k 31.12.2021 | Stav k 31.12.2022 |
| Dlouhodobé poskytnuté provozní zálohy | 690               | 600               |
| Odložená daňová pohledávka            | 7 223             | 5 477             |
| Provozní zálohy IC                    | 0                 | 12 058            |
| <b>Celkem</b>                         | <b>7 913</b>      | <b>18 135</b>     |

Odložená daňová pohledávka viz. 4.10.1.

### 4.3.2. Krátkodobé pohledávky

#### Věková struktura pohledávek z obchodních vztahů

(údaje v tis. Kč)

| Rok  | Kategorie    | Do<br>splatnosti | Po splatnosti |                 |                  |            |                 | Celkem po<br>splatnosti | Celkem |
|------|--------------|------------------|---------------|-----------------|------------------|------------|-----------------|-------------------------|--------|
|      |              |                  | 0 - 90 dní    | 91 - 180<br>dní | 181 – 360<br>dní | 1 - 2 roky | 2 a více<br>let |                         |        |
| 2022 | Brutto       | 75 515           | 12 906        | 414             | -50              | -345       | 1 115           | 14 040                  | 89 555 |
|      | Opr. Položky | 0                | 0             | 0               | 0                |            | 999             | 999                     | 999    |
|      | Netto        | 75 515           | 12 906        | 414             | -50              | -345       | 116             | 13 041                  | 88 556 |
| 2021 | Brutto       | 50 313           | 11 446        | -248            | 101              | 40         | 1 206           | 11 953                  | 62 858 |
|      | Opr. Položky | 0                | 0             | 0               | 0                | 0          | 1 001           | 1 001                   | 1 001  |
|      | Netto        | 50 313           | 11 446        | -248            | 101              | 40         | 205             | 11 544                  | 61 857 |

V roce 2019 společnost zavedla službu factoringu ve spolupráci se společností ČSOB Factoring a.s. s cílem optimalizace peněžních toků. K 31.12.2022 činila pohledávka za faktoringovou společností 94 tis. Kč. K 31.12.2021 činila pohledávka za faktoringovou společností 1 710 tis. Kč.

### 4.3.3. Krátkodobé pohledávky k podnikům ve skupině

#### Krátkodobé pohledávky z obchodních vztahů (Brutto):

(údaje v tis. Kč)

| Název společnosti   | Stav k 31.12.2022 | Stav k 31.12.2021 |
|---|-------------------|-------------------|
| B+M Blumenbecker GmbH                                     | 0                 | 0                 |
| BLUMENBECKER SLOVAKIA s.r.o.                              | 106               | 8                 |
| Blumenbecker Automatisierungstechnik GmbH                 | 6 709             | 3 278             |
| Blumenbecker Industriebedarf GmbH                         | 0                 | 0                 |
| Blumenbecker System-Engineering GmbH                      | 0                 | 409               |
| Blumenbecker Industrie – Robotic GmbH                     | 0                 | 0                 |
| <b>Celkem krátkodobé pohledávky k podnikům ve skupině</b> | <b>6 815</b>      | <b>3 695</b>      |
| <i>Pohledávky mimo skupinu</i>                            | 82 636            | 59 163            |
| <b>Krátkodobé pohledávky z obchodních vztahů celkem</b>   | <b>89 451</b>     | <b>62 858</b>     |

### 4.3.4. Krátkodobé pohledávky – úvěry a půjčky k podnikům ve skupině

Společnosti B+M Blumenbecker GmbH byla v roce 2022 poskytnuta půjčka ve výši 3 350 tis. EUR (80 785 tis. Kč). V roce 2021 1 000 tis. EUR (24 115 tis. Kč). K 31.12.2022 činí výše půjčky 4 350 tis. EUR (104 900 tis. Kč). Výše úroku k 31.12.2022 činí 107 tis. EUR (2 573 tis. Kč), celkem pohledávka 4 457 tis. EUR (107 473 tis. Kč).

#### 4.4. Krátkodobý finanční majetek

|   | (údaje v tis. Kč) |                   |
|---|-------------------|-------------------|
|   | Stav k 31.12.2022 | Stav k 31.12.2021 |
| Pokladna                                  | 264               | 150               |
| Ceniny                                    | 0                 | 0                 |
| <b>Peníze</b>                             | <b>264</b>        | <b>150</b>        |
| Běžné účty                                | 32 825            | 28 725            |
| Termínované vklady                        | 0                 | 0                 |
| <b>Účty v bankách</b>                     | <b>32 825</b>     | <b>28 725</b>     |
| Peníze na cestě                           | 0                 | 0                 |
| <b>Krátkodobý finanční majetek celkem</b> | <b>33 089</b>     | <b>28 875</b>     |

#### 4.5. Časové rozlišení aktivní

**Náklady příštích období** v celkové výši 575 tis. Kč (373 tis. Kč k 31.12.2021) jsou tvořeny zejména náklady z partnerských dohod pro roky 2023-2024, dále je pak tvoří uhrazené pojistné pro rok 2023, předplatné odborných publikací, pořízené dálniční známky pro rok 2023, placené propagační a ostatní služby a uhrazené nájemné na rok 2023.

**Příjmy příštích období** – v celkové výši 97 tis. Kč tvoří obdržené provize a bonusy od našich dodavatelů. V roce 2021 neúčtováno.

**Dohadné účty aktivní** – v celkové výši 2 346 tis. Kč jedná se o dodavatelský bonus za odebrané zboží od společnosti Siemens s.r.o..

#### 4.6. Vlastní kapitál

Vlastní kapitál společnosti je k 31.12.2022 ve výši 82 079 tis. Kč (k 31.12.2021 66 728 tis. Kč). Pohyb vlastního kapitálu je znázorněn ve výkazu pohybu vlastního kapitálu.

V roce 2022 došlo po datu vydání zprávy auditora ke změně kalkulace odložené daně za rok 2021 a doučtování odpisů majetku z důvodu neuznané dotace v plné výši. Účetně byla tato skutečnost proučtována prostřednictvím účtu Jiný výsledek hospodaření minulých let.

| Kód řádku     | Řádek výkazů  | Původní stav | Po opravě | Rozdíl |
|---------------|---|--------------|-----------|--------|
| BSA B.II.2.   | Hmotné movité věci a jejich soubory                               | 5 300        | 4 575     | -725   |
| BSA C.II.1.4. | Odložená daňová pohledávka  | 9 087        | 7 223     | -1 864 |
| A.IV.3.       | Jiný výsledek hospodaření minulých let (+/-)                      | 1 164        | 688       | -476   |
| PL E.1.1.     | Úpravy hodnot dlouhodobého nehmotného a hmotného majetku - trvalé | 3 954        | 4 880     | 926    |
| PL L.2.       | Daň z příjmu odložená (+/-)                                       | -994         | 870       | 1 864  |
|               | Výsledek hospodaření běžného účetního období                      | 3 967        | 1 854     | -2 113 |



## 4.7. Závazky

### 4.7.1. Dlouhodobé závazky

Firma k 31.12.2022 nemá žádné dlouhodobé závazky. Dlouhodobé závazky k 31.12.2021 byly v částce 5 000 tis. Kč

## 4.8. Krátkodobé závazky

### Věková struktura krátkodobých závazků z obchodních vztahů

(údaje v tis. Kč)

| Rok  | Kategorie  | Do splatnosti | Po splatnosti |              |               |            |              | Celkem po splatnosti | Celkem dní |
|------|------------|---------------|---------------|--------------|---------------|------------|--------------|----------------------|------------|
|      |            |               | 0 – 90 dní    | 91 – 180 dní | 181 – 360 dní | 1 – 2 roky | 2 a více let |                      |            |
| 2022 | Krátkodobé | 85 297        | 910           | 25           | 32            | 20         | 19           | 1 006                | 86 303     |
| 2021 | Krátkodobé | 65 582        | 920           | 962          | 16            | 19         | 0            | 1 970                | 67 499     |

### 4.8.1. Závazky k podnikům ve skupině

Krátkodobé závazky z obchodních vztahů:

(údaje v tis. Kč)

| Název společnosti                                      | Stav k 31.12.2022 | Stav k 31.12.2021 |
|--|-------------------|-------------------|
| B+M Blumenbecker GmbH                                  | 451               | 459               |
| BLUMENBECKER SLOVAKIA s.r.o.                           | 756               | 7                 |
| Blumenbecker Industriebedarf GmbH                      | 266               | 28                |
| Blumenbecker Automatisierungstechnik GmbH              | 20 653            | 21 098            |
| Blumenbecker Engineering Polska Sp.z                   | 48                | 0                 |
| Blumenbecker Systém-Engineeringc GmbH                  | 70                | 205               |
| TOV Blumenbecker                                       | 0                 | 0                 |
| OOO Blumenbecker                                       | 0                 | 2 160             |
| <b>Celkem krátkodobé závazky k podnikům ve skupině</b> | <b>22 244</b>     | <b>23 957</b>     |
| <i>Závazky mimo skupinu</i>                            | 64 059            | 43 542            |
| <b>Krátkodobé závazky celkem</b>                       | <b>86 303</b>     | <b>67 499</b>     |

## 4.9. Daň z příjmů

### 4.9.1. Odložená daň

Odloženou daňovou pohledávku (+), závazek (-) lze analyzovat následovně:

Odložená daň z titulu

|   | (údaje v tis. Kč) |                   |
|---|-------------------|-------------------|
|   | Stav k 31.12.2022 | Stav k 31.12.2021 |
| Rozdíl mezi ZC účetní a daňovou majetku | 1 809             | 1 914             |
| OP ke zboží                             | 0                 | 7                 |
| OP k pohledávkám                        | 167               | 775               |
| Tvorba a zúčtování rezerv               | 3 501             | 220               |
| Daňová ztráta                           | 0                 | 4 307             |
| Neuhrazené smluvní pokuty               | 0                 | 2                 |
| Náklady na výzkum a vývoj               | 0                 | 0                 |
| <b>Daně celkem</b>                      | <b>5 477</b>      | <b>7 223</b>      |

Společnost se rozhodla účtovat o odložené daňové pohledávce v maximální částce, která se dá použít oproti plánovaným daňovým ziskům, celkem 5 477 tis. Kč.

**4.9.2. Splatná daň**

V účetním období roku 2022 firma dosáhla zisku před zdaněním ve výši 20 405 tis. Kč. Daňová povinnost firmy je ve výši 3 309 tis. Kč.

V roce 2021 firma dosáhla zisku před zdaněním ve výši 2 724 tis. Kč. Daňová povinnost firmy byla ve výši 0 tis. Kč.

**4.10. Splatné závazky z titulu sociálního a zdravotního pojištění a daňové nedoplatky**

Výše splatných závazků z titulu pojistného na sociální zabezpečení a příspěvku na státní politiku zaměstnanosti činila 2 126 tis. Kč k 31.12.2022 (1 959 tis. Kč k 31.12.2021).

Výše splatných závazků z titulu veřejného zdravotního pojištění činila 963 tis. Kč k 31.12.2022 (879 tis. Kč k 31.12.2021).

Výše splatných závazků z penzijního pojištění zaměstnanců činila k 31.12.2022 22 tis. Kč. (21 tis. Kč k 31.12.2021).

Společnost má vůči místně příslušným finančním orgánům daňový nedoplatek DPFO - zálohová daň a daň vybíraná srážkou částce 674 tis. Kč. Zároveň evidujeme nadměrný odpočet DPH za 11/22 a 12/22 v částce 7 515 tis. Kč. (K 31.12.2021 činil nedoplatek vůči finančním úřadům 639 tis. Kč.)

**4.11. Závazky k úvěrovým institucím**

V roce 2022 měla firma úvěrový rámec pro kontokorentní úvěr ve výši 10 000 tis. Kč, který nevyužívala. Firma dále měla úvěrový rámec pro úvěr - Covid III (celkový úvěrový rámec činil 50 000 tis. Kč), který v průběhu roku 2022 nečerpala. K 31.12.2022 společnost žádné závazky k úvěrovým institucím nemá.

**4.12. Dohadné účty pasivní**

Dohadné účty pasivní v celkové výši 1 791 tis. Kč (1 217 tis. Kč k 31.12.2021) jsou tvořeny zejména nevyfakturovanými dodávkami roku, vyúčtování auditu a vyúčtování služeb spojených s pronájemy.

#### 4.13. Časové rozlišení pasiv

Výdaje příštích období v celkové výši 369 tis. Kč (251 tis. Kč k 31.12.2021) jsou tvořeny povinným odvodem úřadu práce za zaměstnávání osob se zdravotním postižením a náklady roku 2022 z dodavatelských faktur přijatých v roce 2023.

#### 4.14. Výnosy z běžné činnosti podle hlavních činností

(údaje v tis. Kč)

|  | Období do 31.12.2022 |                |                | Období do 31.12.2021 |                |                |
|--|----------------------|----------------|----------------|----------------------|----------------|----------------|
|  | Tuzem.               | Zahr.          | Celkem         | Tuzem.               | Zahr.          | Celkem         |
| Zboží  | 170 861              | 424 867        | 595 728        | 150 453              | 199 886        | 350 339        |
| Zboží-skonto   | -515                 | -197           | -712           | -367                 | -20            | -387           |
| <b>Tržby za prodej zboží celkem</b>                      | <b>170 346</b>       | <b>424 670</b> | <b>595 016</b> | <b>150 086</b>       | <b>199 866</b> | <b>349 952</b> |
| Služby   | 104 605              | 73 396         | 178 001        | 122 724              | 40 185         | 162 909        |
| Služby –skonto   | 0                    | 0              | 0              | 0                    | 0              | 0              |
| <b>Tržby za prodej vlastních výrobků a služeb celkem</b> | <b>104 605</b>       | <b>73 396</b>  | <b>178 001</b> | <b>122 724</b>       | <b>40 185</b>  | <b>162 909</b> |

#### 4.15. Spotřebované nákupy

(údaje v tis. Kč)

|                                     | Období do 31.12.2022 | Období do 31.12.2021 |
|-------------------------------------|----------------------|----------------------|
| Spotřeba materiálu a energie        | 47 996               | 32 247               |
| Náklady vynaložené na prodané zboží | 507 225              | 295 58               |
| <b>Spotřebované nákupy celkem</b>   | <b>555 221</b>       | <b>327 829</b>       |

#### 4.16. Služby

(údaje v tis. Kč)

|   | Období do 31.12.2022 | Období do 31.12.2021 |
|---|----------------------|----------------------|
| Opravy a udržování                        | 2 437                | 3 909                |
| Cestovné                                  | 6 261                | 3 165                |
| Náklady na reprezentaci                   | 531                  | 2 889                |
| Telefon, fax, internet                    | 1 242                | 1 175                |
| Leasing                                   | 4 388                | 4 118                |
| Nájemné a náklady související s nájmem    | 10 899               | 10 387               |
| Ostatní služby na projekty                | 27 215               | 19 498               |
| Ostatní služby vč. auditorské společnosti | 16 708               | 14 756               |
| <b>Celkem</b>                             | <b>69 681</b>        | <b>59 897</b>        |

#### 4.16.1. Celkové náklady na odměny auditorské společnosti

|                              | (údaje v tis. Kč)    |                      |
|------------------------------|----------------------|----------------------|
|                              | Období do 31.12.2022 | Období do 31.12.2021 |
| Povinný audit účetní závěrky | 200                  | 200                  |
| Jiné ověřovací služby        | 53                   | 45                   |
| <b>Celkem</b>                | <b>253</b>           | <b>245</b>           |

#### 4.17. Odpisy dlouhodobého nehmotného a hmotného majetku včetně zůstatkové ceny prodaného dlouhodobého majetku

|   | (údaje v tis. Kč)    |                      |
|---|----------------------|----------------------|
|   | Období do 31.12.2022 | Období do 31.12.2021 |
| <b>Odpisy DNM a DHM</b>                                       |                      |                      |
| Odpisy DNM a DHM  | 4 880                | 4 203                |
| Mimořádné odpisy při vyřazení odcizeného dlouhodobého majetku | 0                    | 0                    |
| Zůst.cena prod. DM a HM                                       | 0                    | 126                  |
| <b>Celkem</b>   | <b>4 880</b>         | <b>4 329</b>         |

#### 4.18. Změna stavu rezerv a opravných položek v provozní oblasti

|  | (údaje v tis. Kč)    |                      |
|--|----------------------|----------------------|
|  | Období do 31.12.2022 | Období do 31.12.2021 |
| Změna stavu opravných položek k zásobám              | 0                    | 3 864                |
| Změna stavu opravných položek k pohledávkám - účetní | 854                  | -1 827               |
| Změna stavu rezerv                                   | 17 268               | 1 026                |
| Změna stavu opravných položek k pohledávkám - daňové | 15                   | -824                 |
| <b>Celkem</b>  | <b>18 137</b>        | <b>2 239</b>         |

#### 4.19. Jiné provozní výnosy

|  | (údaje v tis. Kč)    |                      |
|--|----------------------|----------------------|
|  | Období do 31.12.2022 | Období do 31.12.2021 |
| Smluvní pokuty a úroky z prodlení                        | 0                    | 0                    |
| Přebytky zásob, náhrady mank a škod na provozním majetku | 0                    | 0                    |
| Pojistná plnění  | 94                   | 437                  |
| Přepravné  | 1 996                | 1 145                |
| Výnosy z pohledávek factoring                            | 42 315               | 66 831               |
| Ostatní provozní výnosy                                  | 6 900                | 4 867                |
| <b>Celkem</b>  | <b>51 305</b>        | <b>73 280</b>        |

#### 4.20. Jiné provozní náklady

|                                   | (údaje v tis. Kč)    |                      |
|-----------------------------------|----------------------|----------------------|
|                                   | Období do 31.12.2022 | Období do 31.12.2021 |
| Dary                              | 0                    | 0                    |
| Smluvní pokuty a úroky z prodlení | 0                    | 22                   |
| Ostatní pokuty a penále           | 1                    | 5                    |

|   |               |               |
|---|---------------|---------------|
| Odpisy pohledávek a postoupené pohledávky | 52            | 987           |
| Manka a škody v provozní oblasti          | 1 630         | 595           |
| Pojistné                                  | 1 359         | 1 184         |
| Odpis pohledávek factoring                | 42 315        | 66 831        |
| Ostatní provozní náklady                  | 2 867         | 700           |
| <b>Celkem</b>                             | <b>48 224</b> | <b>70 324</b> |

#### 4.21. Výnosové úroky

(údaje v tis. Kč)

|   | Období do 31.12.2022 | Období do 31.12.2021 |
|---|----------------------|----------------------|
| Úroky ostatní                             | 0                    | 0                    |
| Ostatní přijaté úroky – půjčky ve skupině | 2 610                | 27                   |
| <b>Celkem</b>                             | <b>2 610</b>         | <b>27</b>            |

#### 4.22. Ostatní finanční výnosy

(údaje v tis. Kč)

|  | Období do 31.12.2022 | Období do 31.12.2021 |
|--|----------------------|----------------------|
| Kursově zisky                            | 9 969                | 5 652                |
| Výnosy z prodeje cenných papírů a podílů | 0                    | 0                    |
| <b>Celkem</b>                            | <b>9 969</b>         | <b>5 652</b>         |

#### 4.23. Ostatní finanční náklady

(údaje v tis. Kč)

|  | Období do 31.12.2022 | Období do 31.12.2021 |
|--|----------------------|----------------------|
| Kurzové ztráty                             | 13 466               | 6 896                |
| Bankovní výlohy, včetně poplatků factoring | 506                  | 360                  |
| Náklad z prodeje cenných papírů a podílů   | 0                    | 0                    |
| <b>Celkem</b>                              | <b>13 972</b>        | <b>7 256</b>         |

## 5. ZAMĚSTNANCI, VEDENÍ SPOLEČNOSTI A STATUTÁRNÍ ORGÁNY

### 5.1. Osobní náklady a počet zaměstnanců

Průměrný přepočtený počet zaměstnanců a členů vedení společnosti za rok 2022 a 2021 je následující:

#### 2022

|  |            |                |                           |                 | (údaje v tis. Kč)     |
|--|------------|----------------|---------------------------|-----------------|-----------------------|
|  | Počet      | Mzdové náklady | Soc. a zdrav. zabezpečení | Ostatní náklady | Osobní náklady celkem |
| Zaměstnanci                                  | 103        | 88 884         | 30 089                    | 2 314           | 121 287               |
| Vedení společnosti – není evidováno odděleně |            |                |                           |                 |                       |
| <b>Celkem</b>                                | <b>103</b> | <b>88 884</b>  | <b>30 089</b>             | <b>2 314</b>    | <b>121 287</b>        |

#### 2021

|  |           |                |                           |                 | (údaje v tis. Kč)     |
|--|-----------|----------------|---------------------------|-----------------|-----------------------|
|  | Počet     | Mzdové náklady | Soc. a zdrav. zabezpečení | Ostatní náklady | Osobní náklady celkem |
| Zaměstnanci                                  | 96        | 73 169         | 24 952                    | 1 755           | 99 876                |
| Vedení společnosti – není evidováno odděleně |           |                |                           |                 |                       |
| <b>Celkem</b>                                | <b>96</b> | <b>73 169</b>  | <b>24 952</b>             | <b>1 755</b>    | <b>99 876</b>         |

## 6. ZÁVAZKY NEUVEDENÉ V ÚČETNICTVÍ

### **Soudní spory**

K 31.12.2022 není společnost účastníkem v žádném pasivním soudním sporu.

### **Ekologické závazky**

K 31.12.2022 neexistuje ekologický audit společnosti. Vedení společnosti proto nemůže odhadnout možné budoucí závazky související se škodami způsobenými minulou činností ani závazky související s prevencí možných škod budoucích.

### **Podmíněné závazky**

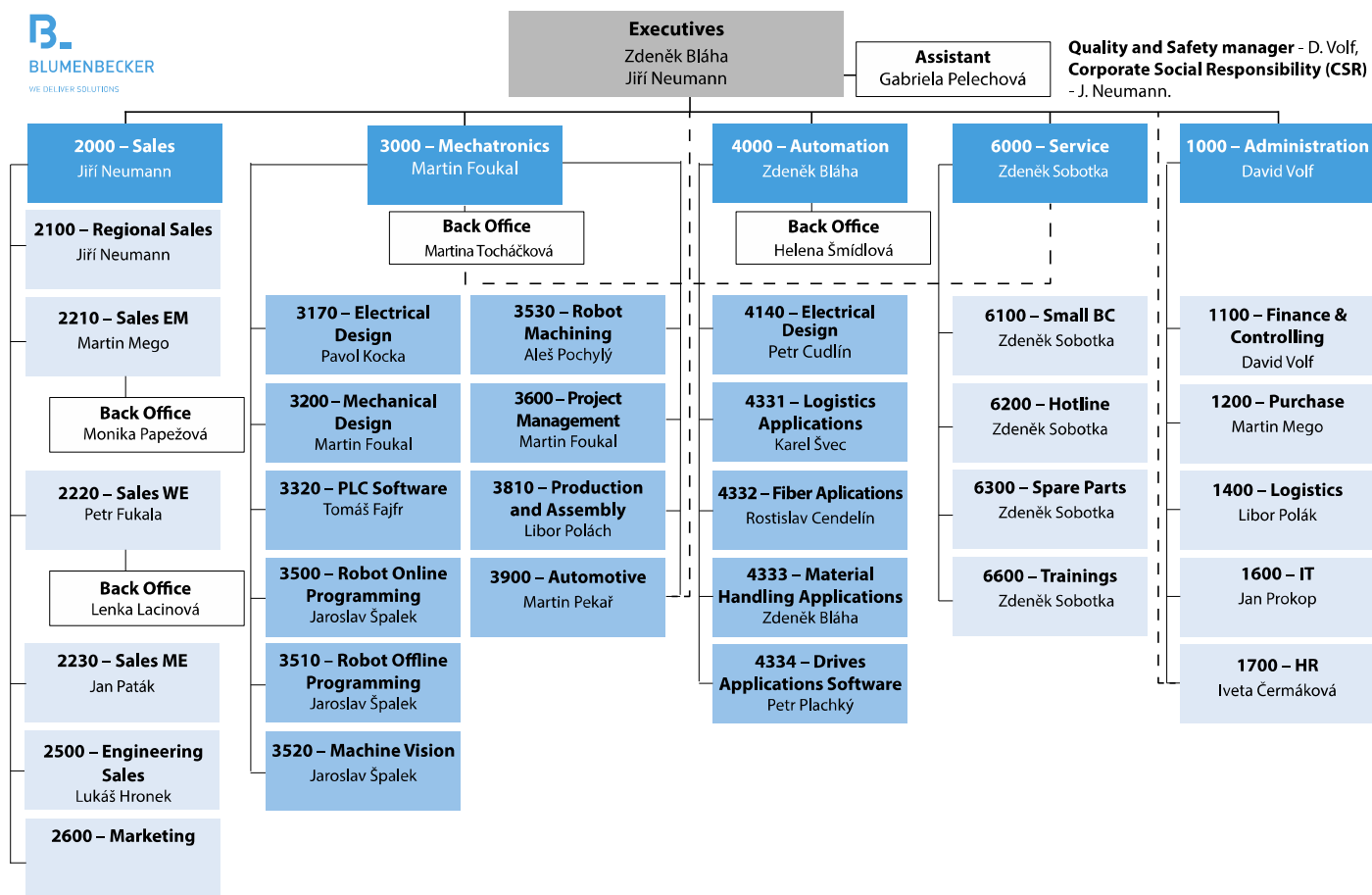
Společnost v roce 2022 neviduje žádné významné podmíněné závazky.

## 7. UDÁLOSTI, KTERÉ NASTALY PO DATU ÚČETNÍ ZÁVĚRKY

Po datu účetní závěrky nenastaly žádné události.



Příloha č. 1 (organizační struktura Blumenbecker Prag s.r.o.):



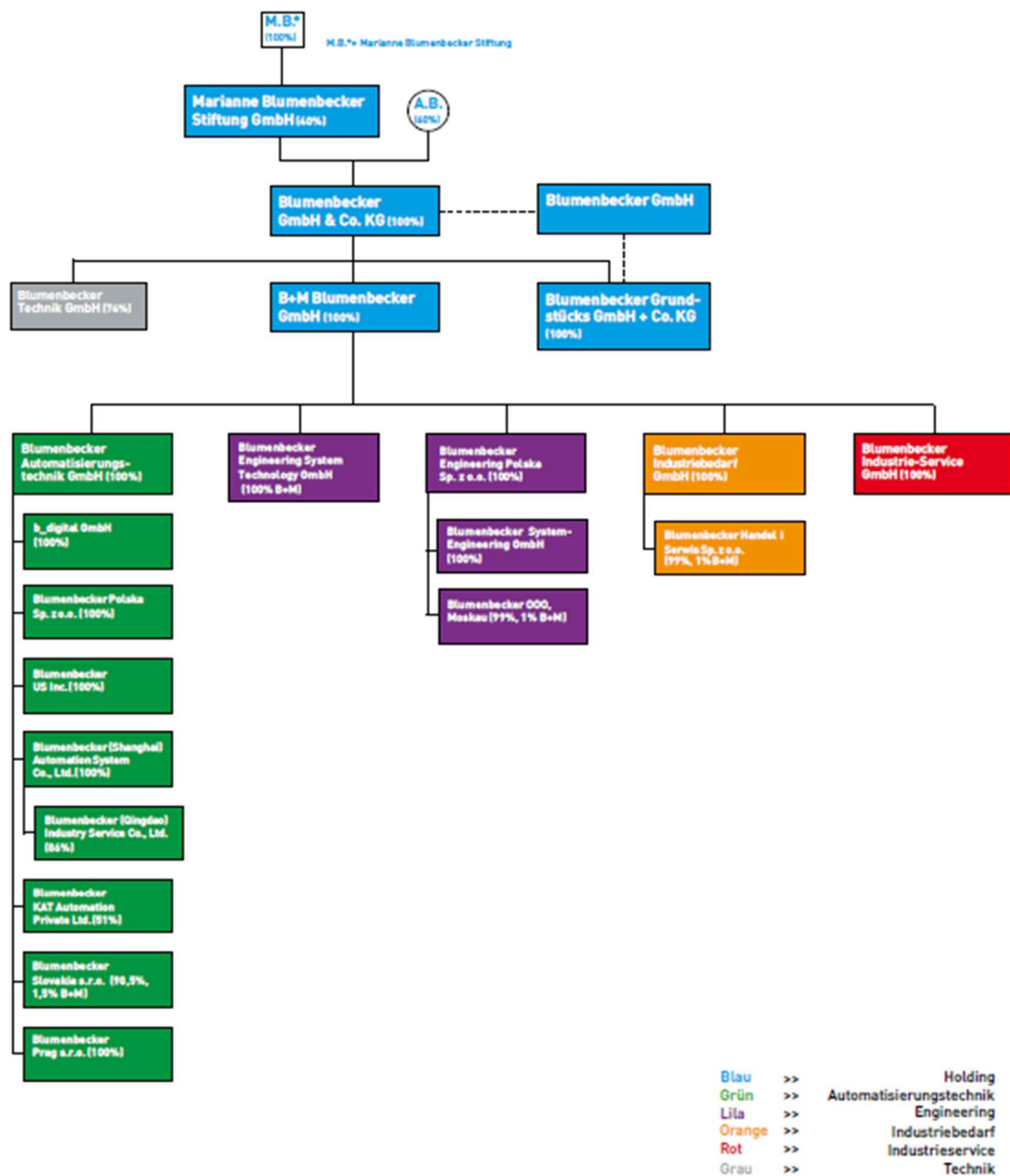
ORGANIZATION STRUCTURE OF BLUMENBECKER PRAG S.R.O., FROM 01. 10. 2022

Příloha č. 2 (struktura skupiny BLUMENBECKER):



## Beteiligungsverhältnisse

Stand 31. Dezember 2022



**Zpráva o ovládacích vztazích mezi propojenými osobami**

vypracovaná v souladu s platnými zákony

**společností Blumenbecker Prag s.r.o.**

se sídlem v Praze 10 - Malešice, Počernická 272/96, PSČ 108 00, IČO: 630 72 394,  
zapsané v obchodním rejstříku vedeném Městským soudem v Praze, oddíl C, vložce č. 35878

**I.**

**Propojené osoby**

1. Společnosti Blumenbecker Prag s.r.o. je jako ovládané osobě známa následující osoba jako ovládající osoba:
  - společnost Blumenbecker Automatisierungstechnik GmbH, 59269 Beckum, Sudhoferweg 99 - 107, Spolková republika Německo, zapsaná v obchodním rejstříku B vedeném Obvodním soudem v Münsteru, Spolková republika Německo, která je 100 % vlastníkem společnosti Blumenbecker Prag s.r.o.

**II.**

**Obsah zprávy**

1. V roce 2022 byly mezi propojenými osobami uskutečněny pouze smlouvy na základě běžného obchodního styku v cenách obvyklých.
2. Nebyly učiněny žádné právní úkony v zájmu propojených osob.
3. Nebyla přijata žádná opatření v zájmu nebo na popud propojených osob nebo uskutečněna ovládanou osobou.

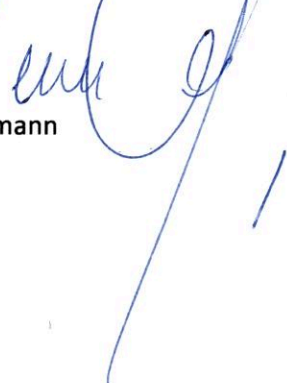
**III.**  
**Závěr**

Tato zpráva byla vypracována statutárním orgánem společnosti Blumenbecker Prag s.r.o s péčí řádného hospodáře, na základě údajů, které mohou být ovládané osobě jednající s péčí řádného hospodáře známy.

V Praze dne 6.3.2023



.....



Ing. Zdeněk Bláha, Ing. Jiří Neumann  
Jednatelé společnosti